

不動産投資信託証券の発行者等の運用体制等に関する報告書

不動産投資信託証券発行者名

福岡リート投資法人

代表者名 執行役員 松雪恵津男

(コード 8968)

資産運用会社名

株式会社福岡リアルティ

代表者名 代表取締役社長 松雪恵津男

問合せ先 企画部 Tel.092-272-3900

1. 基本情報

(1) コンプライアンスに関する基本方針

・本投資法人及び資産運用会社は、執行役員、監督役員及び役職員が遵守しなければならない基本の考え方としてコンプライアンス基本方針を定め、当該コンプライアンス基本方針の基本原則として以下の事項を定めており、公正かつ適切な経営を実現し、本事業に与えられた社会的責任を果たしていくことを目指しています。

- 1) 私たちは、企業の社会的責任（CSR：Corporate Social Responsibility）並びに当社の業務のもつ社会的責任と公共的使命を認識し、健全な業務運営を行っていく。
- 2) 私たちは、法令の文言はもちろん、その精神まで遵守していく。
- 3) 私たちは、自己責任原則を基本とし、フェアで透明なビジネスを行う。
- 4) 私たちは、その他全ての関係者の人格を尊重し、社会経済の健全な発展に貢献する。
- 5) 私たちは、利益と倫理が相反する場合、迷わず倫理を選択する。
- 6) 私たちは、反社会的勢力に対しては断固とした態度で臨む。
- 7) 私たちは、未来の世代に、より豊かで公正な社会を残すよう努力する。

8) 私たちは、難解な倫理問題に直面した時、誰もが満足できるような解決策を積極的に創造していく。

- ・資産運用会社は、「コンプライアンス規程」を定めて、コンプライアンス部長及びコンプライアンス評価委員会による法令遵守の確認、利害関係者（利害関係者の定義につきましては後記2. - (3) - ①-I-ロをご参照下さい。）との取引についての利益供与の有無の確認を行い、これによって、法令違反のリスク、利益相反のリスクの防止に努めています。コンプライアンス評価委員会はコンプライアンス部長を委員長とし、2名以上のコンプライアンス評価委員（弁護士、公認会計士又は不動産鑑定士等の当社から独立した外部の専門家）をもって構成し、利害関係者との取引に関する事項の他にも、投資運用業に係る重要なコンプライアンスに関する事項、その他付随する事項について審議します。コンプライアンス評価委員会は、委員長を含む全コンプライアンス評価委員の過半数に当たる委員の出席により成立し、その決議は出席委員の全員をもってこれを行います。これによって、外部の専門家の意見が必ず反映されることとなります。
- ・資産運用会社は、コンプライアンスを実現させるための具体的な実践計画としてコンプライアンス誓約書の提出・コンプライアンス研修を含むコンプライアンス・プログラムの策定をコンプライアンス評価委員会の決議を経た上で取締役会の決議によって行い、コンプライアンス・プログラムの実施状況はコンプライアンス評価委員会及び取締役会に報告します。
- ・資産運用会社は、本投資法人又は自らの従事する取引に際して法令諸規則等に関して明確でない事項が存在し、対応方法に係る判断が必要な場合は、コンプライアンス部長へのコンプライアンス面の報告・相談等を行い、コンプライアンス部長は重要な事項に関する案件を取締役に報告します。また、資産運用会社の代表取締役社長は本投資法人の役員会に報告を行うこととしています。
- ・資産運用会社は、役職員において業務遂行上で生じた法令等違反または事務過誤（資産運用会社の業務外の事故等、委託先での業務内外における事故等および運用資産における事故等も含まれます。法令等違反および事務過誤を総称し、以下、「事故等」といいます。）について、事故等処理規程を定め、事故等が発生した場合は事故発生部門の長が「事故等管理者」、コンプライアンス部長が「事故等管理責任者」となり、役員および各部門長からなる「事故等対策委員会」を組織し審議することとしています。
- ・資産運用会社は、内部監査規程を定め、コンプライアンス部が被監査部署におけるリスクの管理状況及びリスクの種類・程度を理解した上で、前年度の監査結果及び外部監査の結果を反映した年度監査計画を、取締役会の承認を得て策定し、年度監査計画に基づいて内部監査を行います。重要な監査結果については、コンプライアンス部長が取締役に報告を行うこととしています。
- ・本投資法人は、インサイダー取引管理規程を定め、執行役員及び監督役員が株価等に影響を及ぼすおそれのあるものであり公表となっていない内部情報を取得した場合、当該内部情報が公表されるまで株式等の売買を禁止するとともに、本投資法人の発行する投資口の自己売買の禁止、公開買付情報に基づく該当株式等の売買の禁止、内部情報の適切な管理等を定め、インサイダー取引防止に努めています。また、資産運用会社においてもインサイダー取引管理規程を定め、役職員のインサイダー取引防止に努めています。また、役職員を対象にしたコンプライアンス研修を実施することで、インサイダー取引防止の趣旨を正しく理解することにも努めています。

(2) 投資主の状況

(平成 27 年 8 月 31 日現在)

| 氏名・名称 | 投資法人、資産運用会社又はスポンサーとの関係 及び出資の経緯 | 投資口数 (口) | 比率 (%) |
|--------------------------------------|--|-------------|--------|
| 日本トラスティ・サービス信託銀行株式会社 (信託口) | 該当事項はありません。 | 232,426 | 31.11 |
| 福岡地所株式会社 | 資産運用会社のスポンサーとして、本投資法人及び資産運用会社と「パイプライン・サポートに関する契約書」を締結している。 | 64,775 | 8.67 |
| 日本マスタートラスト信託銀行株式会社(信託口) | 該当事項はありません。 | 46,163 | 6.17 |
| 資産管理サービス信託銀行株式会社(証券投資信託口) | 同上 | 38,992 | 5.21 |
| 野村信託銀行株式会社(投信口) | 同上 | 26,133 | 3.49 |
| メットライフ生命保険株式会社 | 同上 | 16,479 | 2.20 |
| 榎本 一彦 | 資産運用会社のスポンサーである福岡地所株式会社の代表取締役会長。 | 11,985 | 1.60 |
| THE BANK OF NEW YORK MELLON SA/NV 10 | 該当事項はありません。 | 10,245 | 1.37 |
| 四国旅客鉄道株式会社 | 同上 | 9,130 | 1.22 |
| みずほ信託銀行株式会社 | 同上 | 9,000 | 1.20 |
| | 上位 10 名合計 | 465,328 | 62.29 |

(注) 比率は、記載未満の数値を切り捨てて記載しています。

(3) 資産運用会社の大株主の状況

(提出日現在)

| 氏名・名称 | 投資法人、資産運用会社又はスポンサーとの関係及び出資の経緯 | 株数 (株) | 比率 (%) |
|------------------|--|-----------|-----------|
| 福岡地所株式会社 | 資産運用会社のスポンサーとして、本投資法人及び資産運用会社と「パイプライン・サポートに関する契約書」を締結している。資産運用会社の設立時（平成 15 年 12 月）に全額を出資し、その後他の株主の出資等により現在の出資比率となっている。 | 2,000 | 50.0 |
| 九州電力株式会社 | — | 400 | 10.0 |
| ロイヤルホールディングス株式会社 | — | 200 | 5.0 |
| 株式会社福岡銀行 | — | 200 | 5.0 |
| 株式会社西日本シティ銀行 | — | 200 | 5.0 |
| 西日本鉄道株式会社 | — | 200 | 5.0 |
| 西部瓦斯株式会社 | — | 200 | 5.0 |
| 株式会社九電工 | — | 200 | 5.0 |
| 九州旅客鉄道株式会社 | — | 200 | 5.0 |
| 株式会社日本政策投資銀行 | — | 200 | 5.0 |
| | 上記 10 名合計 | 4,000 | 100.0 |

(4) 投資方針・投資対象

有価証券報告書をご参照下さい。

(4) - 2 テナントの選定基準に関する事項

テナントの選定に当たっては、テナントの信用力、賃貸借契約の条件、代替性等を考慮し総合的に判断します。

(4) - 3 海外不動産投資に関する事項

海外不動産への投資姿勢

本投資法人は、提出日現在、海外不動産への投資の予定はありません。

(5) スポンサーに関する事項

① スポンサーの企業グループの事業の内容（提出日現在）

- ・ スポンサー企業

福岡地所株式会社 不動産業全般

- ・ スポンサー企業の子会社及び関連会社

不動産開発・販売・管理・賃貸：8社

その他（ホテル運営、老人ホーム運営、物販他）：9社

② スポンサーの企業グループとの物件供給や情報提供に係る契約等の状況

福岡地所株式会社との「パイプライン・サポートに関する契約書」

平成21年8月28日付で、本投資法人及び資産運用会社は、九州全域における商業ディベロッパーとしての高い開発・運営力を有する福岡地所株式会社と、パイプライン・サポートに関する契約書を締結しました。本契約書は、本投資法人の利益及び投資主の信頼を確保するため、福岡地所グループと本投資法人の間における不動産資産の売買及び情報提供に関する行為準則を定めることが必要であるとの考えに基づき、締結されたものです。

本契約書の概要は以下の通りです。

(i) 第三者からの不動産資産の取得

福岡地所株式会社が、第三者から不動産資産を購入する機会（以下、「投資機会」といいます。）に関する情報を得た場合、福岡地所株式会社は、独自の裁量でその情報の取扱いについて決定することができます。福岡地所株式会社が独自の判断により投資機会の追求を放棄した場合であり、かつ本投資法人の投資基準に適合する可能性がある場合と福岡地所株式会社が合理的に判断した場合、福岡地所株式会社は、当該不動産資産について入手した情報を、可能な限り速やかに、資産運用会社に対し、提供するものとします。ただし、当該不動産資産の所有者、仲介業者等の情報提供元の事前の承諾が得られない場合は、この限りではありません。

(ii) 福岡地所株式会社から第三者への資産の売却

福岡地所株式会社が運用ガイドラインの投資方針及び投資基準に合致し本投資法人が投資することができる不動産資産（以下、「投資適

格資産」といいます。)を売却しようとする場合、福岡地所株式会社は、まず優先的に資産運用会社を通じて本投資法人に対して売却を申し入れるものとします。福岡地所株式会社は、当該投資適格資産についてその知る限りの情報を資産運用会社に提供するものとします。

福岡地所株式会社が上記に基づき投資適格資産の売却を資産運用会社を通じて本投資法人に申し入れた場合、資産運用会社は、(a) 本投資法人による当該投資適格資産購入意思の有無、及び (b) 購入する場合には購入条件を上記(a)、(b)の決定をするのに必要な情報が提供された日から 60 営業日以内に福岡地所株式会社に対して通知するものとします。

上記に基づき、資産運用会社が当該投資適格資産の購入条件を通知した場合で、福岡地所株式会社が当該購入条件に基本的に合意した場合、福岡地所株式会社と資産運用会社は、売買契約締結に向けて誠実に協議を行うものとします。

福岡地所株式会社は、上記に定める通知がなかった場合又は通知がなされてから合理的な期間が経過しても売買契約が成立しない場合、当該投資適格資産の売却を第三者に申し入れることができます。

福岡地所株式会社は、緊急やむを得ない等の正当な事由がある場合には、資産運用会社の事前の承諾を得た上で、上記の規定を適用しないことができます。

(iii) 福岡地所株式会社の協力

資産運用会社が、福岡地所グループ各社に対して、本契約書の趣旨に従い、本投資法人及び資産運用会社に協力するよう要請する場合には、福岡地所株式会社は、各々福岡地所グループ各社につき、資産運用会社が必要とする協力を行うものとします。

福岡地所株式会社は、その他、各々福岡地所グループ各社に対して、本契約書の趣旨が実現できるよう最大限努力するものとします。

福岡地所株式会社は、SPC に対しては、その事業ストラクチャーを毀損しないよう、適用ある法律その他の規則又は関連する契約を遵守して、上記の協力又は努力を行います。

(iv) 期間及び見直し

本契約書の有効期間は本契約書を取り交わした日から 5 年とします。ただし、株式会社福岡リアルティが、本投資法人についての資産運用会社ではなくなった場合、本契約書は、直ちに終了するものとします。

福岡地所株式会社、本投資法人及び資産運用会社は、各々、契約期間満了の 6 ヶ月前までに、当事者から見直しのための協議の要請がない場合には、契約期間はさらに 5 年更新するものとし、その後の期間満了についても同様とする旨の自動更新となります。

上記にかかわらず、本契約書の有効期間内であっても、福岡地所グループ各社と本投資法人との協働体制に対する市場の評価の変化、福岡地所株式会社の業務方針並びに本投資法人及び資産運用会社の投資方針（運用ガイドラインを含みます。）の変更等の状況の重大な変化が生じた場合には、福岡地所株式会社、本投資法人並びに資産運用会社は、各々、見直しのための協議の要請を他の本契約書当事者に対して書面により求めることができます。

2. 投資法人及び資産運用会社の運用体制等

(1) 投資法人

①投資法人の役員状況（提出日現在）

| 役職名 | 氏名 | 主要略歴 | | 選任理由 |
|--------|--------|--|---|----------------------------------|
| 執行役員 | 松雪 恵津男 | 昭和 55 年 4 月 平成 16 年 6 月 平成 17 年 4 月 平成 18 年 7 月 平成 21 年 7 月 平成 22 年 8 月 平成 23 年 6 月 平成 24 年 1 月 平成 24 年 6 月 平成 26 年 5 月 | 日本開発銀行（現 株式会社日本政策投資銀行）入行 同行人事部参事役 同行管理部長 福岡地所株式会社出向 開発事業本部副本部長 福岡地所株式会社入社 同社執行役員開発事業本部副本部長兼ビル事業部長 同社執行役員経理部長兼総務部・財務部担当 株式会社福岡リアルティ 常務取締役企画部長 福岡地所株式会社常務執行役員 株式会社福岡リアルティ代表取締役社長（現職） 本投資法人執行役員（現職） | 業務経歴等から、執行役員 の能力ありと判 断したため |
| 監督役員 | 新道 弘康 | 昭和 48 年 4 月 昭和 60 年 4 月 昭和 61 年 4 月 平成 2 年 4 月 平成 8 年 4 月 平成 16 年 7 月 平成 18 年 7 月 平成 22 年 11 月 | 弁護士登録 九州弁護士連合会事務局長 新道法律事務所開設（現職） 九州弁護士連合会広報委員長 福岡県弁護士会懲戒委員 本投資法人監督役員 本投資法人監督役員退任 本投資法人監督役員（現職） | 業務経歴等から、監督役員 の能力ありと判 断したため |
| 監督役員 | 篠原 俊 | 昭和 55 年 3 月 昭和 57 年 1 月 昭和 59 年 5 月 平成 19 年 5 月 平成 19 年 10 月 平成 22 年 1 月 平成 22 年 6 月 | 公認会計士登録 公認会計士篠原俊事務所開業（現職） 税理士登録 篠原俊税理士事務所開業 株式会社ベスト電器監査役（現職） 本投資法人監督役員（現職） 篠原・植田税理士法人設立代表社員（現職） 三井松島産業株式会社取締役（現職） | 業務経歴等から、監督役員 の能力ありと判 断したため |
| 補欠執行役員 | 八木 聖二 | 昭和 43 年 4 月 | 株式会社日本不動産銀行（現 株式会社あおぞら銀行）入行 | 業務経歴等か |

| | | | |
|--------|-------|--|--|
| | | 平成3年6月 同行取締役 平成8年6月 同行常務取締役 平成10年6月 福岡地所株式会社入社 平成13年6月 株式会社福岡シティ銀行（現 株式会社西日本シティ銀行）入行 同行取締役 平成14年7月 福岡地所株式会社入社 平成14年8月 同社専務取締役 平成15年8月 同社代表取締役社長 平成23年8月 同社取締役副会長 平成24年6月 株式会社福岡リアルティ取締役 | ら、補欠執行役員 の能力あり と判断したた め |
| 補欠監督役員 | 三嶋 良英 | 平成6年10月 センチュリー監査法人（現 新日本有限責任監査法人）入社 平成10年8月 アーサーアンダーセン宇野紘一税理士事務所（現 KPMG 税理士法人）入所 平成11年11月 山田&パートナーズ会計事務所（現 税理士法人山田&パートナーズ）入所 平成12年5月 公認会計士登録 平成19年5月 公認会計士三嶋良英事務所開設（現職） 平成19年8月 税理士登録 平成21年6月 株式会社ジャルコ監査役 平成22年6月 同社取締役（現職） 平成23年10月 JALCOホールディングス株式会社 取締役（現職） | 業務経歴等から、補欠監督役員 の能力あり と判断したた め |

②投資法人執行役員の資産運用会社役員との兼職理由及び利益相反関係への態勢（提出日現在）

| 氏名 | 資産運用会社の 役職 | 兼職理由 | 利益相反関係への態勢 |
|--------|---------------|---|---|
| 松雪 恵津男 | 代表取締役社長 | 本投資法人 の意思決定 の大部分は 資産運用会 社の判断に おいて行わ れることか ら、適切か つ妥当な運 | ① 資産運用委託契約において資産運用会社の運用報酬の基準は、投資法人規約により定まっており（投資信託及び投資法人に関する法律（昭和26年法律第198号。その後の改正を含みます。以下、「投信法」といいます。）第71条第1項第2号、同法第67条第1項第13号）、その後の変更には、本投資法人役員会の同意及び投資主総会の承認が必要となりますので（投信法第109条第2項第6号、第198条第2項）、本投資法人にとって不利な報酬水準を恣意的に決定する余地はありません。 ② 執行役員には、善管注意義務及び忠実義務（投信法第97条、民法（明治29年法律第89号。その後の改正を含みます。）第644条、投信法第109条第5項、会社 |

| | | |
|--|------------------|---|
| | <p>営を迅速に行うため</p> | <p>法第 355 条) が課せられていますので、本投資法人にとって不利益な業務執行を行うことができません。</p> <p>③ 執行役員の業務執行においては、監督役員が執行役員の職務を監督することとされており (投信法第 111 条第 1 項)、また、本投資法人の監督役員には、公正な第三者が選任されていますので、これにより、執行役員の不正は事前に防止されます。</p> <p>④ 執行役員に職務上の義務違反があった場合は、そのことが解任事由となります (投信法第 114 条第 2 項第 1 号) ので、法律上、事後的な対策も講じられていると言えます。</p> <p>⑤ 執行役員が本投資法人に損害を与えた場合、損害額を賠償する責任も負っています (投信法第 115 条の 6 第 1 項)。</p> <p>⑥ 資産運用会社取締役の業務執行に関しては、監査役が取締役の職務を監査することとなりますので (会社法第 381 条第 1 項)、その点でも、取締役は恣意的な業務執行ができないこととなります。</p> <p>⑦ 資産運用会社では、コンプライアンス部長による事前審査の他に、資産運用会社の運用ガイドラインにおいて本投資法人と資産運用会社との利益相反事項の発生を防止する定めを設けています。</p> <p>⑧ 物件の取得にあたっては、資産運用会社の社内規程上、コンプライアンス部長及び外部の専門家 (現在は、弁護士、不動産鑑定士及び公認会計士・税理士の 3 名) よりなるコンプライアンス評価委員会に付議することになっており、当該コンプライアンス評価委員会においては 3 名以上の出席のもと、全員賛成を必要としています。従って、当該コンプライアンス評価委員会においては外部専門家 2 名の賛成を必ず必要としていますので、価額としての妥当性、物件としての必要性・妥当性については、当該コンプライアンス評価委員会において外部専門家による監視が可能となっており、本投資法人の不利益となる取引等は排除することができます。</p> <p>⑨ 資産運用会社の社内規程上、本投資法人の予算に関する事項や業務の執行状況は本投資法人の役員会への報告を必要としており、当該役員会においては資産運用会社と全く関係のない外部の監督役員による監視が可能となっていますので、資産運用会社が仲介等したテナントを優先させたり、売買等の相手側やテナント側の利益のために本投資法人にとって不利な条件等で取引を行ったりすることへの抑止力になっています。</p> <p>⑩ 資産運用会社の社内規程の遵守状況については、コンプライアンス部による内部監査によって監視されることになっており、当該監査結果については、資産運用会</p> |
|--|------------------|---|

| | | | |
|--|--|--|---|
| | | | 社の取締役会に報告されますので、当該取締役会において社外取締役や監査役による監視が可能となっています。 |
|--|--|--|---|

③その他投資法人役員の兼任・兼職による利益相反関係の有無等（前②に記載された内容を除く）（提出日現在）

| 氏名 | 兼任・兼職先 | 利益相反関係、利益相反取引などへの対応や取組み、今後の方針等 |
|------|--------|--------------------------------|
| 該当無し | | |

(2) 資産運用会社

①資産運用会社の役員の状況（提出日現在）

| 役職名・ 常勤非常勤の別 | 氏名 | 主要略歴 | 兼任・兼職 ・出向の状況 |
|-----------------|--------|--|-----------------|
| 代表取締役社長 (常勤) | 松雪 恵津男 | 昭和 55 年 4 月 日本開発銀行（現 株式会社日本政策投資銀行）入行 平成 16 年 6 月 同行人事部参事役 平成 17 年 4 月 同行管理部長 平成 18 年 7 月 福岡地所株式会社出向 開発事業本部副本部長 平成 21 年 7 月 福岡地所株式会社入社 同社執行役員開発事業本部副本部長兼ビル事業部長 平成 22 年 8 月 同社執行役員経理部長兼総務部・財務部担当 平成 23 年 6 月 株式会社福岡リアルティ常務取締役企画部長 平成 24 年 1 月 福岡地所株式会社常務執行役員 平成 24 年 6 月 株式会社福岡リアルティ代表取締役社長（現職） 平成 26 年 5 月 本投資法人執行役員（現職） | 本投資法人執行役員を兼職 |
| 取締役 (常勤) | 原 秀憲 | 昭和 60 年 4 月 株式会社福岡銀行入行 平成 2 年 6 月 住友不動産株式会社入社 平成 17 年 8 月 福岡地所株式会社入社 平成 21 年 8 月 同社開発事業本部開発部長 平成 24 年 6 月 同社執行役員住宅事業部長 平成 26 年 6 月 同社執行役員住宅事業部担当 平成 26 年 9 月 同社執行役員（現職） | 福岡地所株式会社執行役員を兼職 |

| | | | |
|--------------|--------|---|---------------------------------|
| | | 平成 26 年 9 月 株式会社福岡リアルティ出向 同社常務取締役 平成 27 年 2 月 同社常務取締役企画部長（現職） | |
| 取締役 （非常勤） | 紫牟田 洋志 | 平成 12 年 10 月 弁護士登録 平成 15 年 12 月 株式会社福岡リアルティ監査役 平成 16 年 4 月 同社コンプライアンス室長 平成 17 年 4 月 同社コンプライアンス部長 平成 19 年 6 月 西村ときわ法律事務所（現 西村あさひ法律事務所）入所 平成 19 年 6 月 株式会社福岡リアルティ取締役（現職） 平成 25 年 9 月 福岡地所株式会社法務部長（現職） | 福岡地所株式 会社法務部長 を兼職 |
| 取締役 （非常勤） | 伊藤 優 | 昭和 60 年 4 月 株式会社日貿信入社 平成 6 年 7 月 エフ・ジェイ都市開発株式会社入社 平成 8 年 10 月 福岡地所株式会社入社 平成 15 年 9 月 同社経理財務部長 平成 21 年 7 月 同社財務部長 平成 23 年 8 月 同社財務部長兼務社長室長 平成 24 年 6 月 株式会社エフ・ジェイホテルズ出向 同社 常務執行役員 平成 26 年 6 月 福岡地所株式会社財務部長（現職） 平成 27 年 6 月 株式会社福岡リアルティ取締役（現職） | 福岡地所株式 会社財務部長 を兼職 |
| 取締役 （非常勤） | 佐藤 尚文 | 昭和 51 年 4 月 九州電力株式会社入社 平成 12 年 7 月 同社佐賀支店副支店長兼企画管理室長 平成 16 年 7 月 同社総務部副部長 平成 19 年 6 月 同社総務部長 平成 21 年 6 月 九州電力株式会社理事 九州林産株式会社出向 同社代表取締役社長 平成 23 年 6 月 九州電力株式会社上席執行役員業務本部長 平成 24 年 6 月 同社取締役常務執行役員業務本部長 平成 26 年 6 月 株式会社福岡リアルティ取締役（現職） 平成 26 年 6 月 九州電力株式会社代表取締役副社長（現職） | 九州電力株式 会社代表取締 役副社長を兼 職 |
| 監査役 （非常勤） | 田坂 正則 | 昭和 53 年 4 月 株式会社福岡相互銀行（現 株式会社西日本シティ銀行）入行 平成 12 年 8 月 同行企画部副部長 平成 15 年 7 月 同行企画部長兼リスク統括室長 平成 16 年 10 月 同行総合企画部付部長 | 田坂正則税理 士事務所所長 を兼職 |

| | | | | |
|--|--|-------------|---|--|
| | | 平成 17 年 4 月 | 株式会社NCB経営情報サービス（現 株式会社NCBリサーチ &コンサルティング）出向 同社事業提携部長 | |
| | | 平成 18 年 4 月 | 田坂正則税理士事務所所長（現職） | |
| | | 平成 18 年 6 月 | 株式会社福岡リアルティ監査役（現職） | |

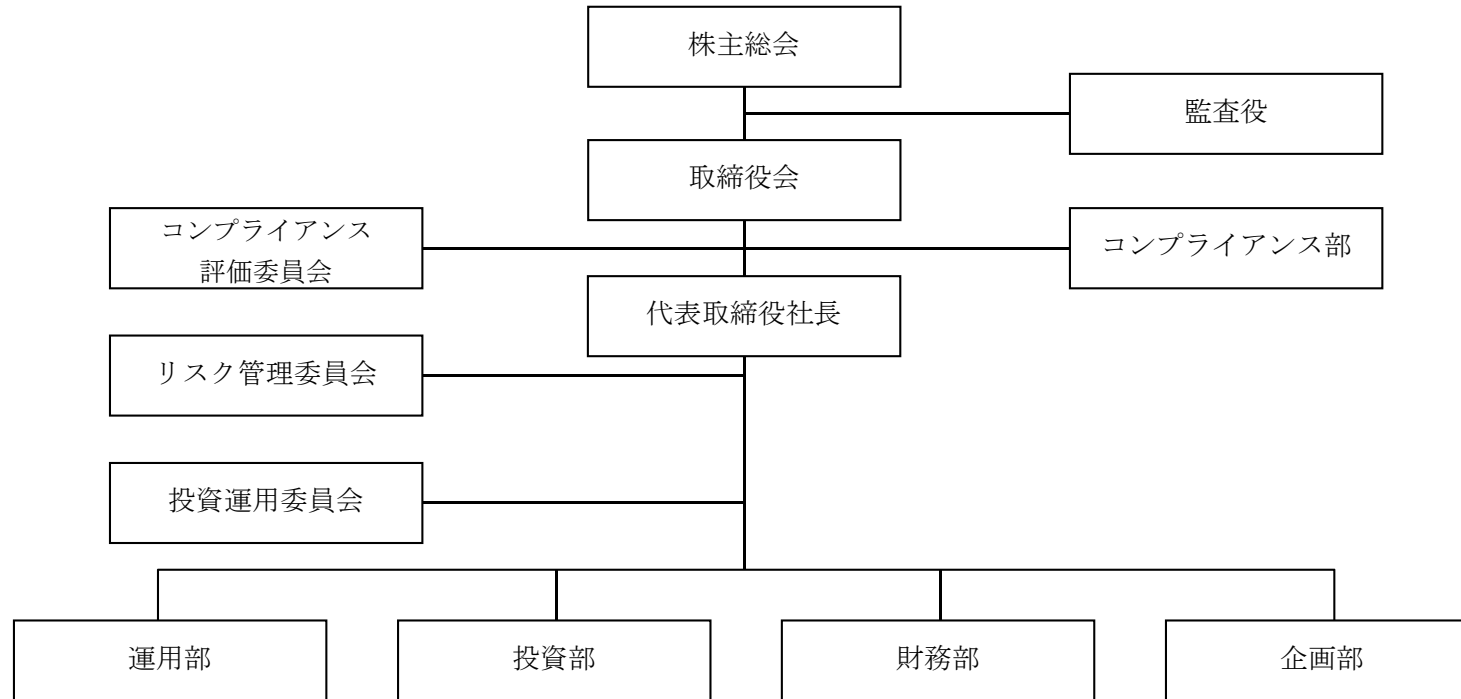
②資産運用会社の従業員の状況（提出日現在）

| 出向元 | | 人数 | 出向元と兼務がある場合にはその状況 |
|-------------|--------------|----|-------------------------|
| | 福岡地所株式会社 | 1 | 無 |
| | 株式会社西日本シティ銀行 | 1 | 無 |
| | 九州旅客鉄道株式会社 | 1 | 無 |
| | 西日本鉄道株式会社 | 1 | 無 |
| | 出向者計 | 4 | — |
| 資産運用会社従業員総数 | | 38 | 派遣 2 名は、田邊法律事務所所属弁護士を兼務 |

③投資法人及び資産運用会社の運用体制

本投資法人は、資産の運用に係る業務を資産運用会社に委託しています。資産運用会社は、本投資法人との間の資産運用委託契約に基づき、本投資法人の資産運用を行います。資産運用会社である株式会社福岡リアルティの組織及び業務概略は以下の通りです。

[株式会社福岡リアルティ組織図（概略）]



[各組織の主な業務]

| 部署名 | 分掌業務 |
|-----|--|
| 運用部 | <ul style="list-style-type: none"> ・ 資産の予算計画・実績管理に関する事項 ・ 資産の賃貸管理に関する事項 ・ 資産の評価に関する事項 ・ 資産の売却に関する事項 ・ 資産の管理業者・マスターレシーとの契約に関する事項 |

| | |
|-----------|---|
| 投資部 | <ul style="list-style-type: none"> ・運用ガイドラインの制定・改廃に関する事項 ・資産の取得に関する事項 ・取得物件に係るデュー・ディリジェンスに関する事項 ・市場調査に関する事項 |
| 財務部 | <ul style="list-style-type: none"> ・予算に関する事項 ・借入れ、投資法人債及び資金運用に関する事項 ・投資口の追加発行、分割、併合に関する事項 ・I R・広報・開示に関する事項 |
| 企画部 | <ul style="list-style-type: none"> ・経営方針に関する事項 ・総務・人事に関する事項 ・経理に関する事項 ・C S Rに関する事項 |
| コンプライアンス部 | <ul style="list-style-type: none"> ・コンプライアンスに関する事項 ・内部監査に関する事項 ・法令遵守体制構築関連の教育・研修に関する事項 |

(注) 各委員会等の概要については、後記「2(3)①Ⅲ運用体制」をご参照下さい。

(3) 利益相反取引への取組み等

①利益相反取引への対応方針及び運用体制

I 対応方針

資産運用会社は、資産運用業務に関する取引を行う上で、下記Ⅱの法令に基づく制限を踏まえた上で自己又は「利害関係者」との取引に係る自主ルールを以下の通り定めています。

イ 基本原則

資産運用会社は、自己又は「利害関係者」の利益を図るため本投資法人の利益を害することとなる取引を行うことはできません。

ロ 利害関係者

「利害関係者」とは、金融商品取引法（昭和23年法律第25号。その後の改正を含み、以下、「金融商品取引法」といいます。）に定義され

ている親法人等及び子法人等のほか、資産運用会社に対し 10%超の出資を行っている者及びその子会社、並びに前三者が過半の出資、匿名組合出資又は優先出資等を行っている特別目的会社をいいます。

ハ 利害関係者との取引

以下に掲げる取引を「利害関係者との取引」といいます。

A 利害関係者からの運用資産の取得

利害関係者より運用資産（規約第 31 条に定める資産をいい、以下同じとします。）を取得する場合は、下記ニの手續に従い、コンプライアンス上の問題がないこと、投資基準に適合することの確認を十分に行った上で、これを実行するものとします。

この場合、当該取引における取引価格（不動産等資産そのものの取得金額のみとし、不動産評価額の対象となっていない、税金及び取得費用などのほか、信託勘定内の積立金、信託収益、固定資産税などの期間按分の精算額を含まないものとします。）は第三者の鑑定評価額以下とします。

B 利害関係者への運用資産の売却

利害関係者に対して運用資産の売却を行う場合は、下記ニの手續に従い、コンプライアンス上の問題がないことの確認を十分に行った上で、これを実行するものとします。

この場合、当該取引における取引価格（不動産等資産そのものの売却金額のみとし、不動産評価額の対象となっていない、税金及び取得費用などのほか、信託勘定内の積立金、信託収益、固定資産税などの期間按分の精算額を含まないものとします。）は、原則として、第三者の鑑定評価額以上とします。

C 利害関係者への運用資産の賃貸

利害関係者へ運用資産を賃貸する場合には、下記ニの手續に従い、コンプライアンス上の問題がないことの確認を十分に行った上で、これを実行するものとします。

当該賃貸借契約の賃料条件は、市場実勢及び対象物件の標準的な賃貸条件等を総合的に勘案して、公正妥当な賃料条件に基づき賃貸するものとします。

D 利害関係者への運用資産の管理委託

利害関係者へ運用資産の管理を委託する場合には、下記ニの手續に従い、コンプライアンス上の問題がないことの確認を十分に行った上で、これを実行するものとします。

当該管理委託契約の条件は、委託先として適切と判断される諸条件を具備していることを前提に、物件の個別特性による業務内容等を十分に検討し、発注価格が市場価格と著しく乖離しないものとします。

E 利害関係者との間の運用資産の賃貸に関する媒介契約の締結

利害関係者との間でテナント媒介契約を締結する場合は、下記ニの手続に従い、コンプライアンス上の問題がないことの確認を十分に行った上で、これを実行するものとします。

当該契約の形式は一般媒介契約とし、媒介手数料は、一般的な媒介手数料（第三者との取引における一般的な価格をいい、以下同じとします。）以下の金額とします。

F 利害関係者との間の運用資産の取得・売却に関する媒介契約の締結

利害関係者との間で運用資産の取得・売却に関する媒介契約を締結する場合は、下記ニの手続に従い、コンプライアンス上の問題がないこと、取得・売却価格が適正であることの確認を十分に行った上で、これを実行するものとします。

当該契約は一般媒介契約とし、媒介手数料は、一般的な媒介手数料以下の金額とします。

G 利害関係者との間の運用資産に関する工事請負契約の締結

利害関係者との間で運用資産に関する工事請負契約を締結する場合は、下記ニの手続に従い、コンプライアンス上の問題がないことの確認を十分に行った上で、これを実行するものとします。

当該契約は一般請負契約とし、請負報酬は、一般的な請負報酬額（第三者との取引における一般的な報酬額をいいます。）に基づき予め決定するものとします。

H その他の取引

上記A乃至Gに記載のない取引を利害関係者との間で行う場合は、下記ニの手続に従い、コンプライアンス上の問題がないことの確認を十分に行った上でこれを実行するものとし、取引価格は社会通念上妥当な金額とします。

ニ 利害関係者との取引に関する手続

上記ハに定める利害関係者との取引を行うにあたっては、下記の手続に従い、コンプライアンスの確認を十分に行った上で、これを行うこととします。

A コンプライアンス部長がコンプライアンスの審査を行った結果、法令、規則その他のルールに反しないと認めた利害関係者取引に限り、投資運用委員会の審査対象取引とすることができます。

なお、利害関係者との取引についての上記審査においては、以下の点に留意します。

- ・ 取引が、上記ハに定める適正な価格で行われること。
- ・ 売買条件（瑕疵担保責任等）は、利害関係者でない第三者との間における取引と同様であること。

また、当該審査に際しては、必要に応じてコンプライアンス評価委員会及び外部専門家の判断を仰ぐこととします。

B 投資運用委員会においては、審議対象取引について、事前にAに定めるコンプライアンス部長によるコンプライアンスの審査が行われ、その結果、上記ルールに反しないとの判断が行われていることを確認した上で、投資基準に適合するか等投資判断に関する審議に入るものとします。

当該審議に際しては、必要に応じてコンプライアンス評価委員会及び外部専門家の判断を仰ぐこととします。

C 上記A及びBの結果、コンプライアンス部長が、利害関係者との取引が上記ルールに反しないと判断し、かつ投資運用委員会において実行が妥当と判断した取引について、コンプライアンス評価委員会にて、投資判断の決議を行います。なお、資産運用会社の取締役会規程により、取締役会決議事項とされる取引については、コンプライアンス評価委員会での決議後、資産運用会社の取締役会にて投資判断の最終的な決議を行います。更に、法令の定める事項に該当する場合は、本投資法人の役員会の事前承認を得るものとします。

D コンプライアンス部長は、コンプライアンス評価委員会にて決議された取引について、資産運用会社の取締役会及び本投資法人の役員会に報告します。なお、1件当たり200万円未満の利害関係者との取引は、下記の手続きを行います。

- a. 20万円以上の取引については、法令、規則その他のルールに反しないと認められ、かつ、著しく不当な取引でないことをコンプライアンス部長が確認した上で、当該事項を所管部長が承認する。
- b. 20万円未満の取引については、管理運用業務受託者であるプロパティマネジメント会社の決裁による。
- c. 上記a及びbの取引について3ヶ月に1回以上投資運用委員会及びコンプライアンス評価委員会に報告する。

II 利害関係者との取引制限（法令に基づく制限）

A 利益相反取引の制限

資産運用会社は、法令の定めるところにより、以下の通りその親法人等又は子法人等が関与する行為につき禁止行為が定められています（金融商品取引法第44条の3第1項、投信法第223条の3第3項、投資信託及び投資法人に関する法律施行令（平成12年政令第480号。その後の改正を含みます。以下、「投信法施行令」といいます。）第130条第2項）。ここで、「親法人等」とは、金融商品取引業者の総株主等の議決権の過半数を保有していることその他の当該金融商品取引業者と密接な関係を有する法人その他の団体として政令で定める要件に該当する者をいい（金融商品取引法第31条の4第3項）、「子法人等」とは、金融商品取引業者が総株主等の議決権の過半数を保有していることその他の当該金融商品取引業者と密接な関係を有する法人その他の団体として政令で定める要件に該当する者をいいます（金融商品取引法第31条の4第4項）。

- a. 通常の実行の条件と異なる条件であって取引の公正を害するおそれのある条件で、当該金融商品取引業者の親法人等又は子法人等と有価証券の売買その他の取引、店頭デリバティブ取引又は対象資産の売買その他の取引を行うこと（金融商品取引法第44条の3第1

項第1号、投信法第223条の3第3項、投信法施行令第130条第2項)。

- b. 当該金融商品取引業者との間で金融商品取引法第2条第8項各号に掲げる行為に関する契約を締結することを条件としてその親法人等又は子法人等がその顧客に対して信用を供与していることを知りながら、当該顧客との間で当該契約を締結すること（金融商品取引法第44条の3第1項第2号）。
- c. 当該金融商品取引業者の親法人等又は子法人等の利益を図るため、その行う投資助言業務に関して取引の方針、取引の額若しくは市場の状況に照らして不必要な取引を行うことを内容とした助言を行い、又はその行う投資運用業に関して運用の方針、運用財産の額若しくは市場の状況に照らして不必要な取引を行うことを内容とした運用を行うこと（金融商品取引法第44条の3第1項第3号）。
- d. a から c までに掲げるもののほか、当該金融商品取引業者の親法人等又は子法人等が関与する行為であって投資者の保護に欠け、若しくは取引の公正を害し、又は金融商品取引業の信用を失墜させるおそれのあるものとして内閣府令に定める以下の行為その他の行為（金融商品取引法第44条の3第1項第4号、金融商品取引業者等に関する内閣府令（平成19年内閣府令第52号。その後の改正を含みます。）第153条、投信法第223条の3第3項、投資信託及び投資法人に関する法律施行規則（平成12年総理府令第129号。その後の改正を含みます。以下、「投信法施行規則」といいます。）第267条）。
 - ・通常の取引の条件と著しく異なる条件で、当該金融商品取引業者の親法人等又は子法人等と資産の売買その他の取引を行うこと。
 - ・当該金融商品取引業者との間で金融商品取引契約（金融商品取引法第34条に定義される「金融商品取引契約」をいいます。以下同様です。）を締結することを条件としてその親法人等又は子法人等がその顧客に対して通常の取引の条件よりも有利な条件で資産の売買その他の取引を行っていることを知りながら、当該顧客との間で当該金融商品取引契約を締結すること。

B 利益相反のおそれがある場合の書面の交付

資産運用会社は、資産の運用を行う投資法人と自己又はその取締役、資産の運用を行う他の投資法人、利害関係人等その他の投信法施行令で定める者との間における特定資産（投信法に定める指定資産及び投信法施行規則で定めるものを除きます。以下、本項において同じです。）の売買その他の投信法施行令で定める取引が行われたときは、投信法施行規則で定めるところにより、当該取引に係る事項を記載した書面を当該投資法人、資産の運用を行う他の投資法人（当該特定資産と同種の資産を投資の対象とするものに限りません。）その他投信法施行令で定める者に対して交付しなければなりません（投信法第203条第2項）。ただし、資産運用会社は、かかる書面の交付に代えて投信法施行令に定めるところにより、当該資産の運用を行う投資法人、資産の運用を行う他の投資法人（当該特定資産と同種の資産を投資の対象とするものに限りません。）その他投信法施行令で定める者の承諾を得て、当該書面に記載すべき事項を電子情報処理組織を使用する方法その他の情報通信の技術を利用する方法であって投信法施行規則に定めるものにより提供することができます（投信法第203条第4項、第5条第2項）。

また、資産運用会社は、上記のような法令に基づく書面に加え、本投資法人との間の資産運用委託契約に基づき、利益相反のおそれがあ

る取引が行われたときは、当該取引に係る事項を記載した書面を本投資法人に交付しています。

C 資産の運用の制限

登録投資法人は、a その執行役員又は監督役員、b その資産運用会社、c その執行役員又は監督役員の親族、d その資産運用会社の取締役、会計参与（会計参与が法人であるときは、その職務を行うべき社員を含みます。）、監査役若しくは執行役、若しくはこれらに類する役職にある者又は使用人との間で次に掲げる行為（投資家の保護に欠けるおそれが少ないと認められる行為として投信法施行令で定める行為を除きます。）を行ってはなりません（投信法第193条、第195条、投信法施行令第116条、第117条、第118条）。

a. 有価証券の取得又は譲渡

b. 有価証券の貸借

c. 不動産の取得又は譲渡

d. 不動産の貸借

e. 不動産の管理の委託

f. 以下に掲げる取引以外の特定資産に係る取引

・ 宅地の造成又は建物の建築を自ら行うことに係る取引

・ 商品の生産、製造、加工、採鉱、採取、製錬、精製その他これらに類する行為を自ら行うことに係る取引

・ 再生可能エネルギー発電設備の製造、設置その他これらに類するものとして内閣府令で定める行為を自ら行うことに係る取引

（ただし、資産運用会社に、宅地又は建物の売買又は貸借の代理又は媒介を行わせること等は認められています。）

Ⅲ 運用体制

イ 投資運用委員会（資産運用会社）

投資運用に関する事項は、投資運用委員会にて決議します。投資運用委員会は、取締役社長を委員長とし、常務取締役並びに運用部長、投資部長、財務部長、企画部長及びコンプライアンス部長を委員として構成し、委員長を含む全投資運用委員の過半数に当たる委員の出席により成立し、その決議は出席委員の過半数の賛成かつ出席取締役の過半数の賛成（出席取締役が1名の場合には当該取締役1名の賛成）をもってこれを行います。

利害関係者との取引に関する決議（1件あたり200万円以上）を行う場合、その決議は、委員長を含む全投資運用委員の4分の3以上の委員が出席し、その4分の3以上の賛成をもって成立します。なお、この場合、投資運用委員会は、その判断にあたり、必要に応じてコンプライアンス評価委員会又は外部専門家の意見・判断を求めるものとします。

投資運用委員会は、利害関係者との取引に関する決議があった場合及び物件取得等の重要事項について決議した場合は、必ずコンプライアンス評価委員会へ上程するものとします。

ロ コンプライアンス評価委員会（資産運用会社）

利害関係者との取引に関する事項及び物件取得等の重要事項については、当社のコンプライアンス部長と外部の弁護士、外部の不動産鑑定士及び外部の公認会計士・税理士からの4名で構成するコンプライアンス評価委員会にて、デュー・ディリジェンスの結果を踏まえ、取得基準等（価格面以外を含む。）に準拠しているか検討を行い、決議を行います。委員長を含む全コンプライアンス評価委員の過半数に当たる委員の出席により成立し、決議は出席委員の全員をもってこれを行います。

ハ リスク管理委員会（資産運用会社）

資産運用会社の受託業務全般において潜在するリスクを事前に抽出し、その管理状況を定期的にモニタリングすることによりこれらリスクの発現を防止し、投資法人資産運用業務を安定的に遂行し、福岡リート投資法人に対する投資家の負託に応える目的で設置されています。リスク管理委員会の審議事項は取締役会に報告します。

ニ 取締役会（資産運用会社）

物件取得等の重要事項については、コンプライアンス評価委員会の決議後、取締役会にて決議を行います。

また、コンプライアンス評価委員会の決議事項は取締役会に報告します。

ホ 役員会（本投資法人）

法令の定める事項に該当する場合は、本投資法人の役員会の事前承認を得るものとします。

上記ニ同様、コンプライアンス評価委員会の決議事項は本投資法人の役員会に報告します。

②運用体制の採用理由

上記①のⅢのイで投資運用委員会での利害関係者との取引に関する決議については、通常の決議に比べて定足数及び決議要件を加重し、利益相反防止のチェック体制を強化しています。

コンプライアンス評価委員会の社外委員は、現在、以下の3名ですが、福岡地所グループとの特別の利害関係はありません。

(提出日現在)

| 氏名 | 資格 | 所属 |
|-------|-----------|--------------------|
| 田邊 俊 | 弁護士 | 田邊法律事務所所長 |
| 吉崎 武雄 | 不動産鑑定士 | 株式会社総研代表取締役社長 |
| 中西 裕二 | 公認会計士・税理士 | 中西裕二公認会計士・税理士事務所所長 |

また、取締役会の審議においても、福岡地所グループに所属していない取締役1名及び監査役1名が加わっており、福岡地所グループ外の者が加わり監督することによって利益相反の発生の防止を図っています。

3. スポンサー関係者等との取引等

(1) 利害関係人等との取引等

①取引状況

| 区分 | 売買金額等 | |
|-----------------|-------------------|-----------|
| | 買付額等 (千円) | 売付額等 (千円) |
| 総額 | 13,990,000 | — |
| 利害関係人等との取引状況の内訳 | | |
| 福岡地所株式会社 | 5,840,000 (41.7%) | — (—) |
| 合計 | 5,840,000 (41.7%) | — (—) |

(注1) 上表の数値は、売買契約書に記載された売買価格を記載しています。

(注2) 投信法施行令第123条に規定される本投資法人と資産運用委託契約を締結している資産運用会社の利害関係人等のうち、当期に売買実績のある取引先について記載しています。

②支払手数料等の金額

当期における利害関係人等への支払手数料は以下の通りです。

| 区分 | 支払手数料等総額A (千円) | 利害関係人等との取引内訳 | | 総額に対する割合 B/A (%) |
|-----------------------|-------------------|---------------|---------------|------------------------|
| | | 支払先 | 支払金額B (千円) | |
| 不動産賃貸媒介手数料（注2） | 20,636 | 福岡地所株式会社 | 9,815 | 47.6 |
| | | パークプレイス大分株式会社 | 1,612 | 7.8 |
| プロパティマネジメント報酬 （注3） | 380,201 | 福岡地所株式会社 | 268,857 | 70.7 |
| | | パークプレイス大分株式会社 | 98,968 | 26.0 |
| 外注委託費（注2） | 1,288,404 | 福岡地所株式会社 | 921,733 | 71.5 |
| | | パークプレイス大分株式会社 | 204,472 | 15.9 |
| | | 株式会社サン・ライフ | 60,758 | 4.7 |
| その他営業費用（注2） | 1,253,545 | 福岡地所株式会社 | 243,503 | 19.4 |
| | | パークプレイス大分株式会社 | 219,408 | 17.5 |
| | | 株式会社サン・ライフ | 174 | 0.0 |

（注1）投信法施行令第123条に規定される本投資法人と資産運用委託契約を締結している本資産運用会社の利害関係人等のうち、当期に支払手数料等の支払実績のある支払先について記載しています。

（注2）不動産賃貸媒介手数料、外注委託費及びその他営業費用には利害関係人等を経由し、第三者へ支払った不動産賃貸媒介手数料等が含まれています。

（注3）プロパティマネジメント報酬には以下の工事監理手数料が含まれていません。また、以下のうち不動産等の取得にあたり支払った工事監理手数料は当該不動産等の取得原価に算入しています。

| | |
|---------------|----------|
| 福岡地所株式会社 | 16,545千円 |
| パークプレイス大分株式会社 | 2,221千円 |

（注4）上記記載の支払手数料以外に、当期に利害関係人等へ発注した修繕工事等の支払額は以下の通りです。この金額には利害関係人等を経由し、第三者へ支払った工事代金が含まれています。

| | |
|---------------|-----------|
| 福岡地所株式会社 | 410,136千円 |
| パークプレイス大分株式会社 | 59,742千円 |
| 株式会社サン・ライフ | 72,751千円 |

③賃料収入

| 区 分 | 賃料収入 総額A (千円) (注) | 利害関係人等との取引の内訳 | | B/A (%) |
|------|-------------------------|-----------------|--------------------|------------|
| | | 借 借 人 | 受取賃料額B (千円) (注) | |
| 賃料収入 | 6,403,867 | 福岡地所株式会社 | 33,184 | 0.5 |
| | | 株式会社エフ・ジェイ ホテルズ | 498,003 | 7.8 |
| | | パークプレイス大分株式会社 | 2,160 | 0.0 |
| | | 株式会社サン・ライフ | 10,887 | 0.2 |
| | | 福岡ロードサービス株式会社 | 1,878 | 0.0 |
| | | 博多熱供給株式会社 | 62,814 | 1.0 |

(注) 受入共益費及び受入販売促進費は含みません。

(2) 物件取得等の状況

※ ①会社名・氏名 ②特別な利害関係にある者との関係 ③取得経緯・理由等

| 物件名 (所在地) | 投資法人 | 前所有者・信託受 益者 | 前々所有者・ 信託受益者 | 前々々所有者・ 信託受益者 |
|------------------------------------|---|--|---------------------------------------|---------------------------------------|
| ※ | ③ 取得（譲渡）価格 取得（譲渡）時期 | ①、②、③ 取得（譲渡）価 格 取得（譲渡）時 期 | ①、②、③ 取得（譲渡）価 格 取得（譲渡）時 期 | ①、②、③ 取得（譲渡）価 格 取得（譲渡）時 期 |
| ロジポートアイランドシティ博多（福岡市東区みなと香 椎二丁目） | ③本投資法人の取得基準に合致し、中長期的にわたり安定的に収益を確保し得る競争力のある物件との判断から取得しています。取得価格についても、鑑定評価額以下であり、妥当であると判断しています。 | 特別な利害関係にある者以外 | | |
| | 8,150 百万円 | | | |
| | 平成 27 年 3 月 | | | |
| マリノアシティ福岡（マリナサイド棟）（福岡市西区小 戸二丁目） | ③本投資法人の取得基準に合致し、中長期的にわたり安定的に収益を確保し得る競争力のある物件との判断から取得しています。取得価格についても、鑑定評価額以下であり、妥当であると判断しています。 | ①福岡地所株式会社 ②資産運用会社のスポンサー ③開発目的 | 特別な利害関係にある者以外 | |
| | 5,250 百万円 | | | |
| | 平成 27 年 5 月 | 平成 12 年 10 月 (建物新築) 平成 9 年 8 月 (土地) | | |
| パークプレイス大分隣接地（大分市公園通り四丁目） | ③当該物件は、福岡地所株式会社が分譲地の一部として所有していた土地をパークプレイス大分のテナント | ①福岡地所株式会社 ②資産運用会社のスポンサー | なし | |

| | | | | |
|--|---|--------------------|--|--|
| | 従業員専用駐車場として使用していました。福岡地所株式会社が分譲または一括売却を検討している中、パークプレイス大分の運営にとって本投資法人による取得が最適であるという判断から取得に至りました。 | ③開発目的 | | |
| | 590 百万円 | | | |
| | 平成 27 年 5 月 | 平成 23 年 3 月 (注) | | |

(注) 本物件は、福岡地所株式会社が前所有者である事業法人の吸収合併により承継した不動産であり、取得時期は当該合併実施時期を記載しています。

4. その他

(1) 不動産鑑定機関の選定方針及び概要（平成 27 年 8 月 31 日現在）

物件の不動産鑑定評価は、現在及び将来の賃貸収入（見込み）の評価、管理運営契約に基づく管理費等の評価、公租公課、保険料の見込み、修繕費及び資本的支出の算定と還元利回りの評価に基づく収益還元法の評価を基本とするため、物件の地域性、個別性と還元利回りのレベル感について十分に熟知していることを前提としています。不動産鑑定機関の選定にあたっては、物件の用途や所在地、物件収支の状況と将来の見込みなど物件特性に応じて個別に検討するとともに、評価手数料等も勘案し総合的に判断、選定しています。

不動産鑑定機関の概要

| 物件名称 | 不動産鑑定機関の概要 | | | |
|--|----------------|--------------------|-----------|--|
| | 名称 | 住所 | 不動産鑑定士の人数 | 選定理由 |
| <ul style="list-style-type: none"> ・パークプレイス大分 ・サンリブシティ小倉 ・スクエアモール鹿児島宇宿 ・熊本インターコミュニティ SC ・イオン原ショッピングセンター ・サニックス博多ビル ・大博通りビジネスセンター ・天神西通りセンタービル ・天神ノースフロントビル ・Aqualia 警固 ・Aqualia 千早 ・ホテルフォルツァ大分 ・鳥栖ロジスティクスセンター | 一般財団法人日本不動産研究所 | 東京都港区 虎ノ門 1-3-2 | 281 名 | <p>約 520 人の人員と全国随一のネットワークを誇る業界最大手で、J-REIT の鑑定評価実績も第 1 位。</p> <p>旧日本勧業銀行（戦前より存在の不動産金融の特殊銀行）の不動産調査・鑑定部門が母体。ほぼ全ての都道府県に事務所を存していることから、物件の個別性・近隣取引事例の把握に十分な能力を有することに加え、首都圏をはじめとした全国の利回り感を熟知している。</p> <p>また、国レベルでの課題としての公共用地取得問題等における、不動産鑑定評価制度の確立に中心的な役割を果たし、不動産調査研究、鑑定評価、コンサルティングと、時代のニーズに合わせ事業を拡大し現在に至る。</p> |
| <ul style="list-style-type: none"> ・キャナルシティ博多 ・キャナルシティ博多・B ・花畑 SC ・久留米東櫛原 SC ・ケーズデンキ鹿児島本店 ・マリノアシティ福岡（マリナサイド棟） | 株式会社谷澤総合鑑定所 | 大阪市北区 中之島 2-2-7 | 61 名 | <p>1967 年（昭和 42 年）の会社創業以来、不動産の鑑定評価を中心に行ってきた不動産の専門家集団であり、昨今はグループにデュー・ディリジェンス会社やマーケットレポート作成会社も備えて更に専門性を高めている。J-REIT における鑑定実績も豊富であり、また、関係会社において J-REIT に関する不動産投資インデックスの配信を Bloomberg に行うなど J-REIT についての造詣も深い。</p> |

| | | | | |
|--|-------------|----------------|------|--|
| <ul style="list-style-type: none"> ・ キャナルシティ・ビジネスセンタービル ・ 呉服町ビジネスセンター ・ 東比恵ビジネスセンター ・ ディー・ウイングタワー ・ グランフォーレ薬院南 ・ ロジポートアイランドシティ博多 | | | | 東京、大阪のほか仙台、名古屋、神戸、広島、福岡に事務所を有し、物件の個別性・近隣取引事例の把握に十分な能力を有することに加え、首都圏をはじめとした全国の利回り感も熟知している。 |
| <ul style="list-style-type: none"> ・ アメックス赤坂門タワー ・ シティハウスけやき通り | 大和不動産鑑定株式会社 | 大阪市西区西本町 1-4-1 | 101名 | 1966年（昭和41年）の設立以来実績を重ね、約50年のノウハウを蓄積している鑑定評価会社。日本ビルファンド投資法人をはじめ多くの投資法人の鑑定実績がある。東京、大阪のほか福岡及び北九州を含む全6ヶ所にも支所を構えており、物件の個別性・近隣取引事例の把握に十分な能力を有することに加え、首都圏をはじめとした全国の利回り感も熟知している。 |

(2) エンジニアリング・レポート作成機関の選定方針及び概要（平成27年8月31日現在）

物件の購入意思決定、評価及び運営において、最も重要なポイントの一つとして、土壌汚染等や各種法令に準拠しているかどうかがありますが、売主からの表明だけでなく、第三者からの遵法性についての確認を要することから、また物件売買時の土地建物の簿価の振り分けや、適切な資金的支出の積み立てスケジュール等の合理的根拠、地震リスクの定量的評価指標として必要なためエンジニアリング・レポートを活用しています。エンジニアリング・レポートを取得するにあたっては、建築基準法、消防法、土壌汚染対策法等の法制度に関する知識に加え、耐震基準やアスベストやPCBといった有害物質の処理等について十分に熟知していることを前提とします。作成会社の選定にあたっては、上述の知識量等について検討するとともに、評価手数料等も勘案し総合的に判断、選定しています。

エンジニアリング・レポート作成機関の選定方針及び概要

| 物件名称 | エンジニアリング・レポート作成機関の概要 | | | |
|--|---------------------------------------|-------------------------|----------------------|--|
| | 名称 | 住所 | 事業内容 | 選定理由 |
| <ul style="list-style-type: none"> ・ キャナルシティ博多 ・ キャナルシティ博多・B ・ パークプレイス大分 ・ サンリブシティ小倉 ・ イオン原ショッピングセンター ・ 花畑 SC ・ 久留米東櫛原 SC ・ ケーズデンキ鹿児島本店 ・ キャナルシティ・ビジネスセンタービル ・ 呉服町ビジネスセンター ・ サニックス博多ビル ・ シティハウスけやき通り ・ Aqualia 警固 ・ Aqualia 千早 ・ ホテルフォルツァ大分 | 株式会社 竹中工務店 | 大阪市中央 区本町 4-1- 13 | ゼネコン | デュー・ディリジェンスの専門部隊も有しており、J-REIT における実績も豊富なスーパーゼネコン。一級建築士等の有資格者による査定であり、本投資法人の必要とするレポートの内容を全て網羅する能力を有している。 |
| <ul style="list-style-type: none"> ・ スクエアモール鹿児島宇宿 ・ 熊本インターコミュニティ SC ・ マリノアシティ福岡（マリナサイド棟） ・ 大博通りビジネスセンター ・ 東比恵ビジネスセンター ・ 天神西通りセンタービル | 東京海上日 動リスクコ ンサルティ ング株式会 社 | 東京都千代 田区丸の内 1-2-1 | 各種調査、 コンサルタ ント | 中立性及び専門性の高いデュー・ディリジェンス部隊を有し、J-REIT における調査実績も豊富。過去の保険引受等における豊富なノウハウの蓄積を背景として、一級建築士等の有資格者が査定を行うことから、本投資法人が必要とするレポートの内容を全て網羅する能力を有している。 |

| | | | | |
|---|---------------|----------------|------------|--|
| <ul style="list-style-type: none"> ・天神ノースフロントビル ・アメックス赤坂門タワー ・鳥栖ロジスティクスセンター ・グランフォーレ薬院南 | | | | |
| <ul style="list-style-type: none"> ・ディー・ウイングタワー | 日本管財株式会社 | 兵庫県西宮市六ヶ寺町9-16 | 建物コンサルティング | デュー・ディリジェンスの専門部隊を有し、J-REIT、金融機関等における調査実績が豊富。本投資法人が必要とするレポートの内容を全て網羅する能力を有している。 |
| <ul style="list-style-type: none"> ・ロジポートアイランドシティ博多 | 株式会社イー・アール・エス | 東京都港区赤坂 4-9-9 | 各種評価 | 中立性を保ちつつ、科学的なアプローチと豊富なデータベース、技術者の的確な判断とにより、専門性の高いレポートの提供が行われることから、本投資法人が必要とするレポートの内容を全て網羅する能力を有している。 |

(3) その他利益相反の可能性のある取引

該当なし

(4) IRに関する活動状況

① 機関投資家向け活動状況

a. アナリストミーティング

決算発表時、増資時など、アナリストに対して決算等の説明を実施。

b. ロードショー

決算発表時、増資時など、国内外の機関投資家に対して決算等の説明を実施。

c. カンファレンス参加

国内外でのカンファレンスに随時出席し、IR活動を実施。

d. 物件見学会

本投資法人の保有物件を、機関投資家に対し実際に案内し説明（随時実施）。

e. ホームページ

プレスリリース等、適時開示及びIRの観点からホームページを整備。

② 個人投資家向け活動状況

a. 個人投資家向け説明会

本投資法人やJ-REITに興味を持つ個人を対象に、随時会社説明会を実施。

b. 運用状況報告会

投資主総会後、主に個人投資家向けに運用状況の説明を実施。

c. ホームページ

プレスリリース等、適時開示及びIRの観点からホームページを整備。

③ 活動方針

本投資法人は、投資主や投資家の皆さまに対し、投資判断に必要な本投資法人の資産運用に関する様々な情報を、適時、公平、正確、分かりやすくかつ継続的に提供していくことをIR活動の基本方針とします。

こうした基本方針に基づくIR活動を通じて、投資主及び投資家の皆さまと意見交換を行うことにより、相互理解を深め、信頼関係を構築し、資本市場での適正な価値評価を得たいと考えています。

IR活動においては、例えば、適時開示が行われた資産運用に関する情報をより分かりやすく補足的に説明したり、適時開示が求められる範囲を超えた内容の情報を自主的に提供したりするなどの独自の創意工夫に努めることとします。

(5) 反社会的勢力排除に向けた体制整備

本投資法人および資産運用会社は、「企業が反社会的勢力による被害を防止するための指針（政府方針）」及び「金融商品取引業者向けの総合的な監督指針」並びに福岡県暴力団排除条例の趣旨を理解するとともに、反社会的勢力の排除に向け、コンプライアンス基本方針並びに反社会的勢力対応規程において反社会的勢力との対決を以下の通り規定しており、反社会的勢力に対する対応体制を整備しています。

- ・役職員は、反社会的勢力に対して断固とした態度で対応しなければならない。特に総会屋等からの要求に対しては毅然とした態度で臨み、株主権の行使に関し財産上の利益を供与すること等があってはならない。
- ・さらに不透明な癒着と言われかねない一切の関係を排除する必要がある。もしも意図せずしてそうした団体や個人と何らかの関係をってしまった場合、その事実を迅速に関係部署に報告し、事後の行動に関して適切な指示を受ける。

以 上