

2021年8月25日

各位

不動産投資信託証券発行者名

大江戸温泉リゾート投資法人

代表者名 執行役員

今西 文則

(コード番号:3472)

資産運用会社名

大江戸温泉アセットマネジメント株式会社

代表者名 代表取締役社長

今西 文則

問合せ先 企画管理部長

伊藤 真也

(TEL. 03-6262-5456)

### 2021年7月度の月次開示に関するお知らせ

大江戸温泉リゾート投資法人（以下「本投資法人」といいます。）は、2021年7月度における保有施設の運営状況につき、下記のとおりお知らせいたします。

#### 記

#### 1. 保有施設における宿泊部門の客室稼働率、ADR、RevPAR 及び売上高

##### (1) 施設全体

項目	2021年 7月 (A)	前年同月 (B)	差額 (A-B)	増減率	2021年11月期（7月までの累計） （2021年6月1日から2021年11月30日）			
					期中累計 (C)	前年11月期 累計 (D)	差額 (C-D)	増減率
客室稼働率 (%)	47.0	42.3	+4.7	+11.1%	39.5	24.4	+15.1	+61.9%
ADR (円)	28,723	27,554	+1,169	+4.2%	25,182	27,144	△1,962	△7.2%
RevPAR (円)	13,499	11,655	+1,844	+15.8%	9,946	6,623	+3,323	+50.2%
売上高 (百万円)	672	572	+100	+17.5%	978	642	+336	+52.4%

##### (2) 施設毎

施設名	項目	2021年 7月 (A)	前年同月 (B)	差額 (A-B)	増減率	2021年11月期（7月までの累計） （2021年6月1日から2021年11月30日）			
						期中累計 (C)	前年11月期 累計 (D)	差額 (C-D)	増減率
大江戸温泉物語 レオマリゾート (ホテルレオマの森)	客室稼働率 (%)	37.7	31.6	+6.1	+19.3%	24.9	16.1	+8.8	+54.7%
	ADR (円)	38,685	34,705	+3,980	+11.5%	35,421	34,625	+796	+2.3%
	RevPAR (円)	14,584	10,966	+3,618	+33.0%	8,819	5,574	+3,245	+58.2%
	売上高 (百万円)	129	92	+37	+40.6%	156	92	+64	+69.6%
大江戸温泉物語 伊勢志摩	客室稼働率 (%)	67.5	55.1	+12.4	+22.5%	59.9	50.8	+9.1	+17.9%
	ADR (円)	29,601	29,957	△356	△1.2%	25,254	26,853	△1,599	△6.0%
	RevPAR (円)	19,980	16,506	+3,474	+21.0%	15,127	13,641	+1,486	+10.9%
	売上高 (百万円)	57	48	+9	+18.4%	87	79	+7	+9.8%
伊東 ホテルニュー岡部	客室稼働率 (%)	40.9	36.0	+4.9	+13.6%	42.9	18.3	+24.6	+134.4%
	ADR (円)	26,229	24,530	+1,699	+6.9%	21,960	24,567	△2,607	△10.6%
	RevPAR (円)	10,727	8,830	+1,897	+21.5%	9,420	4,495	+4,925	+109.6%
	売上高 (百万円)	40	32	+7	+22.3%	69	32	+37	+112.6%
大江戸温泉物語 あたみ	客室稼働率 (%)	49.2	53.8	△4.6	△8.6%	55.3	34.6	+20.7	+59.8%
	ADR (円)	25,776	26,858	△1,082	△4.0%	22,384	26,207	△3,823	△14.6%
	RevPAR (円)	12,681	14,449	△1,768	△12.2%	12,378	9,067	+3,311	+36.5%
	売上高 (百万円)	33	37	△3	△10.6%	65	46	+18	+40.9%

施設名	項目	2021年 7月 (A)	前年同月 (B)	差額 (A-B)	増減率	2021年11月期 (7月までの累計) (2021年6月1日から2021年11月30日)			
						期中累計 (C)	前年11月期 累計 (D)	差額 (C-D)	増減率
大江戸温泉物語 土肥マリンホテル	客室稼働率 (%)	54.8	45.8	+9.0	+19.7%	49.8	23.3	+26.5	+113.7%
	ADR (円)	32,146	25,537	+6,609	+25.9%	25,447	25,540	△93	△0.4%
	RevPAR (円)	17,616	11,695	+5,921	+50.6%	12,672	5,950	+6,722	+113.0%
	売上高 (百万円)	38	25	+12	+50.1%	54	25	+28	+113.1%
大江戸温泉物語 あわら	客室稼働率 (%)	54.2	35.9	+18.3	+51.0%	45.8	18.2	+27.6	+151.6%
	ADR (円)	28,342	25,577	+2,765	+10.8%	24,965	25,650	△685	△2.7%
	RevPAR (円)	15,361	9,182	+6,179	+67.3%	11,433	4,668	+6,765	+144.9%
	売上高 (百万円)	50	29	+20	+69.3%	74	29	+44	+150.2%
大江戸温泉物語 かもしか荘	客室稼働率 (%)	52.1	32.1	+20.0	+62.3%	46.3	16.3	+30.0	+184.0%
	ADR (円)	25,730	26,613	△883	△3.3%	23,118	26,609	△3,491	△13.1%
	RevPAR (円)	13,405	8,542	+4,863	+56.9%	10,703	4,337	+6,366	+146.8%
	売上高 (百万円)	27	17	+9	+53.9%	43	17	+25	+142.7%
大江戸温泉物語 伊香保	客室稼働率 (%)	70.6	89.0	△18.4	△20.7%	69.4	45.2	+24.2	+53.5%
	ADR (円)	24,605	24,836	△231	△0.9%	22,438	24,835	△2,397	△9.7%
	RevPAR (円)	17,371	22,104	△4,733	△21.4%	15,571	11,225	+4,346	+38.7%
	売上高 (百万円)	24	30	△6	△20.7%	42	30	+12	+41.8%
大江戸温泉物語 君津の森	客室稼働率 (%)	73.7	58.7	+15.0	+25.6%	68.5	29.8	+38.7	+129.9%
	ADR (円)	24,555	23,079	+1,476	+6.4%	22,084	23,059	△975	△4.2%
	RevPAR (円)	18,097	13,547	+4,550	+33.6%	15,127	6,871	+8,256	+120.2%
	売上高 (百万円)	28	18	+10	+53.2%	48	18	+29	+156.8%
大江戸温泉物語 長崎ホテル清風	客室稼働率 (%)	49.6	72.8	△23.2	△31.9%	34.8	47.2	△12.4	△26.3%
	ADR (円)	29,972	27,203	+2,769	+10.2%	27,296	27,199	+97	+0.4%
	RevPAR (円)	14,866	19,803	△4,937	△24.9%	9,499	12,837	△3,338	△26.0%
	売上高 (百万円)	51	67	△16	△24.5%	64	86	△21	△25.5%
大江戸温泉物語 幸雲閣	客室稼働率 (%)	37.6	29.6	+8.0	+27.0%	28.2	15.0	+13.2	+88.0%
	ADR (円)	21,443	21,220	+223	+1.1%	20,593	21,222	△629	△3.0%
	RevPAR (円)	8,062	6,281	+1,781	+28.4%	5,807	3,183	+2,624	+82.4%
	売上高 (百万円)	30	25	+5	+21.8%	44	25	+18	+74.1%
鬼怒川観光ホテル	客室稼働率 (%)	32.6	27.3	+5.3	+19.4%	24.2	13.9	+10.3	+74.1%
	ADR (円)	26,436	26,735	△299	△1.1%	24,902	26,509	△1,607	△6.1%
	RevPAR (円)	8,618	7,298	+1,320	+18.1%	6,026	3,684	+2,342	+63.6%
	売上高 (百万円)	52	44	+7	+17.9%	72	43	+28	+65.3%
大江戸温泉物語 きのさき	客室稼働率 (%)	58.6	52.2	+6.4	+12.3%	39.2	33.6	+5.6	+16.7%
	ADR (円)	31,084	29,282	+1,802	+6.2%	29,056	28,270	+786	+2.8%
	RevPAR (円)	18,215	15,285	+2,930	+19.2%	11,389	9,498	+1,891	+19.9%
	売上高 (百万円)	65	54	+11	+21.2%	80	66	+14	+21.3%
大江戸温泉物語 東山 グランドホテル	客室稼働率 (%)	44.2	39.8	+4.4	+11.1%	44.2	20.2	+24.0	+118.8%
	ADR (円)	24,030	28,163	△4,133	△14.7%	21,566	28,039	△6,473	△23.1%
	RevPAR (円)	10,621	11,208	△587	△5.2%	9,532	5,663	+3,869	+68.3%
	売上高 (百万円)	43	47	△4	△10.0%	75	47	+27	+58.5%

(注1) 本投資法人の第11期(2021年11月期)の営業期間は、2021年6月1日から2021年11月30日までとし、本プレスリリースでは2021年7月31日までを集計対象としています。また、前年11月期は、2020年6月1日から2020年11月30日までとし、本プレスリリースでは2020年7月31日までを集計対象としています。以下同じです。

(注2) 上記各数値は賃借人から取得した情報を原則としてそのまま記載していますが、一部については、賃借人から取得した情報に基づき、大江戸温泉アセットマネジメント株式会社にて集計しています。上記各数値については、本投資法人が採用する会計その他の基準とは異なる基準により集計されている可能性があり、また、監査等の手続きを経ているものでもないことから、正確性・完全性を保証できるものではありません。また、上記各数値は、今後提出する有価証券報告書等を含む資料に記載される数値と一致しない場合があります。

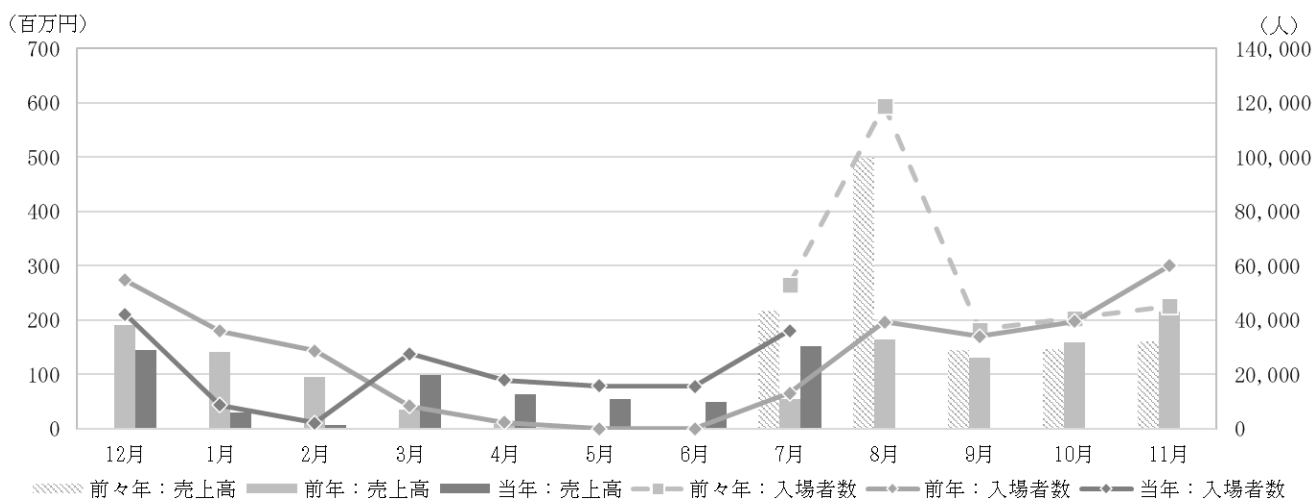
(注3) 「客室稼働率」は、以下の計算式により求められる数値について、小数第2位を四捨五入して記載しています。  
客室稼働率=対象期間中の販売客室数÷対象期間中の販売可能客室数×100 (%)  
但し、対象期間中の販売可能客室数には、改修工事等で販売停止中の客室数も含まれます。

- (注4) 「ADR」とは、平均客室販売単価 (Average Daily Rate) をいい、一定期間の宿泊売上高合計を同期間の販売客室数 (稼働した延べ客室数) 合計で除した値について、単位未満を切捨てて記載しています。
- (注5) 「RevPAR」とは、1日当たり販売可能客室数当たり宿泊売上高合計 (Revenue Per Available Room) をいい、一定期間の宿泊売上高合計を同期間の販売可能客室数合計で除した値について、単位未満を切捨てて記載しています。なお、ADRと客室稼働率の積にて計算される数値と同値となります。
- (注6) 「売上高」とは、賃借人が旅行宿泊施設運営事業及びその付帯事業により得た収入のことをいい、百万円未満を切捨てて記載しています。
- (注7) 伊東ホテルニュー岡部は、保有資産ではない駿河亭を含めた運営実績を記載しています。
- (注8) 大江戸温泉物語 幸雲閣は、保有資産ではない別館を含めた運営実績を記載しています。

## 2. 大江戸温泉物語 レオマリゾート (ニューレオマワールド) の入場者数、売上高

項目	2021年 7月 (A)	前年同月 (B)	差額 (A-B)	増減率	2021年11月期 (7月までの累計) (2021年6月1日から2021年11月30日)			
					期中累計 (C)	前年11月 期累計 (D)	差額 (C-D)	増減率
入場者数 (人)	36,124	13,137	+22,987	+175.0%	51,760	13,137	+38,623	+294.0%
売上高 (百万円)	151	55	+95	+173.5%	201	55	+146	+264.5%

<参考：大江戸温泉物語 レオマリゾート (ニューレオマワールド) の入場者数・売上高の月間推移>



- (注1) 「入場者数」とは、当該期間中に「ニューレオマワールド」を利用した延べ人数をいいます。
- (注2) 上記各数値は賃借人から取得した情報を原則としてそのまま記載していますが、一部については、賃借人から取得した情報に基づき、大江戸温泉アセットマネジメント株式会社にて集計しています。上記各数値については、本投資法人が採用する会計その他の基準とは異なる基準により集計されている可能性があり、また、監査等の手続を経ているものでもないことから、正確性・完全性を保証できるものではありません。また、上記各数値は今後提出する有価証券報告書等を含む資料に記載される数値と一致しない場合があります。

## 3. 特記事項

- 新型コロナウイルス感染症 (COVID-19) (以下「同感染症」といいます。) による国内感染拡大による外出や旅行の自粛、東京及び一部地域における緊急事態宣言発令があったものの、施設全体では前年同月と比べ稼働率、ADR、RevPAR、売上高が上昇しました。
- 大江戸温泉物語 あたみは、2021年7月3日に発生した土砂災害の影響を受け、施設に被害はないものの、予約数が低下しました。
- 大江戸温泉物語 伊香保及び大江戸温泉物語 長崎ホテル清風は、昨年は自治体の助成金がいち早く実施されており、前年同月と比べ、稼働率、売上高が低下しました。
- 大江戸温泉物語 東山グランドホテルは、個人集客強化により稼働率は上昇しましたが、同感染症の拡大に伴う学校団体のキャンセルにより1部屋当たりの宿泊人数、宿泊単価が低下し、客数、ADR、売上高が前年比で低下したとの報告をテナントより受けています。
- なお、本投資法人の業績予想については、2021年7月20日付公表の「2021年5月期 決算短信 (REIT)」をご参照下さい。

以上