

各位

不動産投資信託証券発行者名

日本ホテル&レジデンシャル投資法人

代表者名 執行役員

桐原 健

(コード番号:3472)

資産運用会社名

アパ投資顧問株式会社

代表者名 代表取締役社長

桐原 健

問合せ先 取締役 財務部長兼企画管理部長 本多 智裕

(TEL. 03-6262-5456)

2024年8月度の月次開示に関するお知らせ

日本ホテル&レジデンシャル投資法人（以下「本投資法人」といいます。）は、2024年8月度における保有施設の運営状況につき、下記のとおりお知らせいたします。

記

1. 保有施設の稼働状況

(1) 余暇活用型施設

全体

項目	2024年 8月 (A)	前年同月 (B)	差額 (A-B)	増減率	2024年11月期 (2024年6月1日から2024年11月30日)			
					期中累計 (C)	前年11月期 累計 (D)	差額 (C-D)	増減率
客室稼働率 (%)	88.5	82.8	+5.7	+6.9%	79.1	77.0	+2.1	+2.7%
ADR (円)	50,385	49,727	+658	+1.3%	40,321	38,054	+2,267	+6.0%
RevPAR (円)	44,590	41,173	+3,417	+8.3%	31,893	29,301	+2,592	+8.8%
売上高 (百万円)	1,745	1,604	+141	+8.8%	3,156	3,307	△151	△4.6%

施設毎

施設名	項目	2024年 8月 (A)	前年同月 (B)	差額 (A-B)	増減率	2024年11月期 (2024年6月1日から2024年11月30日)			
						期中累計 (C)	前年11月期 累計 (D)	差額 (C-D)	増減率
大江戸温泉物語 レオリゾート (ホテルレオマの森)	客室稼働率 (%)	90.3	85.9	+4.4	+5.1%	76.5	75.5	+1.0	+1.3%
	ADR (円)	62,163	60,135	+2,028	+3.4%	46,144	43,910	+2,234	+5.1%
	RevPAR (円)	56,133	51,655	+4,478	+8.7%	35,300	33,152	+2,148	+6.5%
	売上高 (百万円)	490	451	+39	+8.6%	916	860	+56	+6.5%
大江戸温泉物語 Premium 伊勢志摩	客室稼働率 (%)	78.4	77.3	+1.1	+1.4%	80.4	79.6	+0.8	+1.0%
	ADR (円)	62,035	53,831	+8,204	+15.2%	50,531	40,532	+9,999	+24.7%
	RevPAR (円)	48,635	41,611	+7,024	+16.9%	40,626	32,263	+8,363	+25.9%
	売上高 (百万円)	130	116	+14	+12.1%	245	263	△18	△6.8%
伊東 ホテルニュー岡部	客室稼働率 (%)	91.1	86.1	+5.0	+5.8%	81.5	82.5	△1.0	△1.2%
	ADR (円)	48,846	49,223	△377	△0.8%	37,354	38,640	△1,286	△3.3%
	RevPAR (円)	44,498	42,381	+2,117	+5.0%	30,443	31,878	△1,435	△4.5%
	売上高 (百万円)	154	147	+7	+4.8%	309	312	△3	△1.0%

施設名	項目	2024年 8月 (A)	前年同月 (B)	差額 (A-B)	増減率	2024年11月期 (2024年6月1日から2024年11月30日)			
						期中累計 (C)	前年11月期 累計 (D)	差額 (C-D)	増減率
大江戸温泉物語 Premium あたみ	客室稼働率 (%)	89.3	89.0	+0.3	+0.3%	90.9	85.2	+5.7	+6.7%
	ADR (円)	54,666	57,387	△2,721	△4.7%	51,910	44,991	+6,919	+15.4%
	RevPAR (円)	48,816	51,074	△2,258	△4.4%	47,186	38,332	+8,854	+23.1%
	売上高 (百万円)	119	128	△9	△7.0%	152	248	△96	△38.7%
大江戸温泉物語 土肥マリンホテル	客室稼働率 (%)	87.3	84.7	+2.6	+3.1%	74.8	75.3	△0.5	△0.7%
	ADR (円)	52,971	58,311	△5,340	△9.2%	40,097	42,473	△2,376	△5.6%
	RevPAR (円)	46,243	49,389	△3,146	△6.4%	29,992	31,982	△1,990	△6.2%
	売上高 (百万円)	97	103	△6	△5.8%	184	192	△8	△4.2%
大江戸温泉物語 あわら	客室稼働率 (%)	92.7	84.5	+8.2	+9.7%	78.6	74.8	+3.8	+5.1%
	ADR (円)	54,663	48,411	+6,252	+12.9%	42,926	37,082	+5,844	+15.8%
	RevPAR (円)	50,672	40,907	+9,765	+23.9%	33,739	27,737	+6,002	+21.6%
	売上高 (百万円)	159	128	+31	+24.2%	305	258	+47	+18.2%
大江戸温泉物語 伊香保	客室稼働率 (%)	97.8	90.4	+7.4	+8.2%	96.7	90.0	+6.7	+7.4%
	ADR (円)	44,567	47,576	△3,009	△6.3%	35,104	37,939	△2,835	△7.5%
	RevPAR (円)	43,586	43,008	+578	+1.3%	33,945	34,145	△200	△0.6%
	売上高 (百万円)	56	56	+0	+0.0%	130	129	+1	+0.8%
大江戸温泉物語 君津の森	客室稼働率 (%)	97.2	88.5	+8.7	+9.8%	89.5	82.9	+6.6	+8.0%
	ADR (円)	38,378	41,091	△2,713	△6.6%	32,078	33,887	△1,809	△5.3%
	RevPAR (円)	37,303	36,365	+938	+2.6%	28,709	28,092	+617	+2.2%
	売上高 (百万円)	59	55	+4	+7.3%	132	125	+7	+5.6%
大江戸温泉物語 幸雲閣	客室稼働率 (%)	64.6	59.6	+5.0	+8.4%	57.8	57.3	+0.5	+0.9%
	ADR (円)	33,671	34,159	△488	△1.4%	28,184	28,132	+52	+0.2%
	RevPAR (円)	21,751	20,358	+1,393	+6.8%	16,290	16,119	+171	+1.1%
	売上高 (百万円)	84	70	+14	+20.0%	176	164	+12	+7.3%
大江戸温泉物語 Premium 鬼怒川観光ホテル	客室稼働率 (%)	96.2	88.2	+8.0	+9.1%	96.1	81.5	+14.6	+17.9%
	ADR (円)	47,699	45,682	+2,017	+4.4%	44,776	35,136	+9,640	+27.4%
	RevPAR (円)	45,886	40,291	+5,595	+13.9%	43,029	28,635	+14,394	+50.3%
	売上高 (百万円)	254	226	+28	+12.4%	314	472	△158	△33.5%
大江戸温泉物語 東山 グランドホテル	客室稼働率 (%)	92.9	80.2	+12.7	+15.8%	80.3	76.3	+4.0	+5.2%
	ADR (円)	36,621	37,028	△407	△1.1%	30,603	30,998	△395	△1.3%
	RevPAR (円)	34,020	29,696	+4,324	+14.6%	24,574	23,651	+923	+3.9%
	売上高 (百万円)	137	119	+18	+15.1%	286	280	+6	+2.1%

(注1) 本投資法人の2024年11月期の営業期間は、2024年6月1日から2024年11月30日までとし、本プレスリリースでは2024年8月31日までを集計対象としています。

(注2) 上記各数値は賃借人から取得した情報を原則としてそのまま記載していますが、一部については、賃借人から取得した情報に基づき、アパ投資顧問株式会社にて集計しています。上記各数値については、本投資法人が採用する会計その他の基準とは異なる基準により集計されている可能性があり、また、監査等の手続きを経ているものでもないことから、正確性・完全性を保証できるものではありません。また、上記各数値は、今後提出する有価証券報告書等を含む資料に記載される数値と一致しない場合があります。

(注3) 「客室稼働率」は、以下の計算式により求められる数値について、小数第2位を四捨五入して記載しています。
客室稼働率=対象期間中の販売客室数÷対象期間中の販売可能客室数×100 (%)
なお、対象期間中の販売可能客室数には、改修工事等で販売停止中の客室数は含まれません。

(注4) 「ADR」とは、平均客室販売単価 (Average Daily Rate) をいい、一定期間の宿泊売上高合計を同期間の販売客室数 (稼働した延べ客室数) 合計で除した値について、単位未満を切捨てて記載しています。

(注5) 「RevPAR」とは、1日当たり販売可能客室数当たり宿泊売上高合計 (Revenue Per Available Room) をいい、一定期間の宿泊売上高合計を同期間の販売可能客室数合計で除した値について、単位未満を切捨てて記載しています。なお、ADRと客室稼働率の積にて計算される数値と同値となります。

(注6) 「売上高」とは、賃借人が旅行宿泊施設運営事業及びその付帯事業により得た収入のことをいい、百万円未満を切捨てて記載しています。

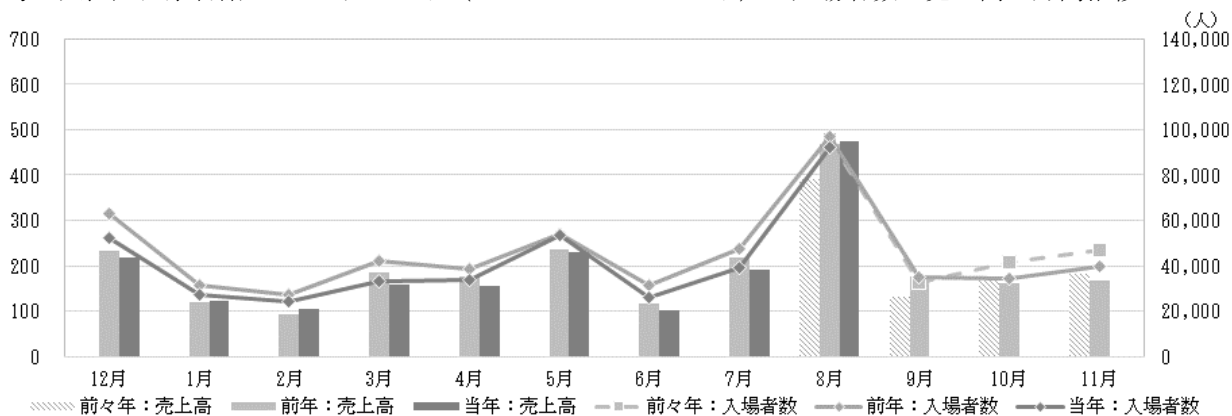
(注7) 伊東ホテルニュー岡部は、保有資産ではない駿河亭を含めた運営実績を記載しています。

(注8) 大江戸温泉物語 幸雲閣は、保有資産ではない別館を含めた運営実績を記載しています。

大江戸温泉物語 レオマリゾート（ニューレオマワールド）の入場者数、売上高

項目	2024年 8月 (A)	前年同月 (B)	差額 (A-B)	増減率	2024年11月期 (2024年6月1日から2024年11月30日)			
					期中累計 (C)	前年11月期 累計 (D)	差額 (C-D)	増減率
売上高(百万円)	473	470	+3	+0.6%	765	803	△38	△4.7%

<参考：大江戸温泉物語 レオマリゾート（ニューレオマワールド）の入場者数・売上高の月間推移>



- (注1) 「入場者数」とは、当該期間中に「ニューレオマワールド」を利用した延べ人数をいいます。
 (注2) 上記各数値は賃借人から取得した情報を原則としてそのまま記載していますが、一部については、賃借人から取得した情報に基づき、アバ投資顧問株式会社にて集計しています。上記各数値については、本投資法人が採用する会計その他の基準とは異なる基準により集計されている可能性があり、また、監査等の手続きを経ているものでもないことから、正確性・完全性を保証できるものではありません。また、上記各数値は今後提出する有価証券報告書等を含む資料に記載される数値と一致しない場合があります。

特記事項

- 大江戸温泉物語 Premium 伊勢志摩は本年6月24日に、大江戸温泉物語 Premium 鬼怒川観光ホテルは7月22日にリニューアルオープンしたため、稼働率、ADRともに対前年比で大きく伸びております。
- 大江戸温泉物語 Premium あたみも7月22日にリニューアルオープンしておりますが、台風および南海トラフ地震に関する報道の影響でADRは対前年を若干下回っております。
- 大江戸温泉物語土肥マリンホテルは台風および南海トラフ地震に関する報道の影響でADRは対前年を若干下回っております。
- 大江戸温泉物語あわらは北陸新幹線延伸の影響により客室稼働率、ADRともに対前年比で大きく伸びております。
- 大江戸温泉物語幸雲閣、大江戸温泉物語東山グランドホテルは国内向けOTAチャネルの販売強化及び国内ツアー客の増加によって売上高が大きく伸びております。
- 2024年2月度までの月次開示においては、各種工事等の理由によって販売が不可能である客室であっても対象期間中の販売可能客室数に含まれておりましたが、2024年3月度より以降は、各種工事等の理由によって販売が不可能である客室数は対象期間中の販売可能客室数に含まないこととします。
- なお、本投資法人の業績予想については、2024年7月22日付公表の「2024年5月期決算短信(REIT)」をご参照下さい。

(2) アコモデーション施設

項目	2024年 8月 (A)	前年同月 (B)	差額 (A-B)	増減率	2024年11月期 (2024年6月1日から2024年11月30日)			
					期中累計 (C)	前年11月期 累計 (D)	差額 (C-D)	増減率
坪単価(共益費込)	6,753	-	-	-	6,758	-	-	-

- (注1) アコモデーション施設はエルプレイス宮崎台、JMRレジデンス新大阪、K.緑地、フィール白山公園・新潟白山公園ビルとなります。
 (注2) 「稼働率」は、以下の計算式により求められる数値について、小数第2位を四捨五入して記載しています。
 当月稼働率=当月末時点の賃貸面積÷総賃貸可能面積×100(%)
 期中累計稼働率=各月末時点の賃貸面積の期中累計÷各月末時点の総賃貸可能面積の期中累計×100(%)

以上

※本投資法人のホームページアドレス：<https://nhr-reit.com/>