

各位

不動産投資信託証券発行者名  
大江戸温泉リゾート投資法人  
代表者名 執行役員 今西 文則  
(コード番号:3472)

資産運用会社名  
大江戸温泉アセットマネジメント株式会社  
代表者名 代表取締役社長 今西 文則  
問合せ先 企画管理部長 伊藤 真也  
(TEL. 03-6262-5200)

### 2018年8月度の月次開示に関するお知らせ

大江戸温泉リゾート投資法人（以下「本投資法人」といいます。）は、2018年8月度における保有施設の運営状況につき、下記のとおりお知らせいたします。

#### 記

#### 1. 保有施設における宿泊部門の客室稼働率、ADR、RevPAR及び売上高

##### (1) 施設全体

項目	2018年 8月 (A)	前年同月 (B)	差額 (A-B)	増減率	2018年11月期（8月までの累計） （2018年6月1日から2018年11月30日）			
					期中累計 (C)	前年11月期 累計 (D)	差額 (C-D)	増減率
客室稼働率（%）	97.6	97.2	+0.4	+0.4%	87.3%	90.6%	△3.3	△3.6%
ADR（円）	40,542	39,449	+1,093	+2.8%	32,806	31,894	+912	+2.9%
RevPAR（円）	39,568	38,344	+1,224	+3.2%	28,639	28,895	△256	△0.9%
売上高（百万円）	2,084	2,014	+70	+3.5%	4,580	4,585	△5	△0.1%

##### (2) 施設毎

施設名	項目	2018年 8月 (A)	前年同月 (B)	差額 (A-B)	増減率	2018年11月期（8月までの累計） （2018年6月1日から2018年11月30日）			
						期中累計 (C)	前年11月期 累計 (D)	差額 (C-D)	増減率
大江戸温泉物語 レオマリゾート (ホテルレオマの森)	客室稼働率（%）	99.2	98.7	+0.5	+0.5%	82.7%	86.5%	△3.8	△4.4%
	ADR（円）	47,646	43,358	+4,288	+9.9%	35,944	33,761	+2,183	+6.5%
	RevPAR（円）	47,264	42,794	+4,470	+10.4%	29,725	29,203	+522	+1.8%
	売上高（百万円）	461	430	+31	+7.4%	879	864	+15	+1.8%
大江戸温泉物語 伊勢志摩	客室稼働率（%）	95.5	95.3	+0.2	+0.2%	92.4%	92.1%	+0.3	+0.3%
	ADR（円）	48,005	46,137	+1,868	+4.0%	37,074	37,091	△17	△0.0%
	RevPAR（円）	45,844	43,968	+1,876	+4.3%	34,256	34,160	+96	+0.3%
	売上高（百万円）	136	129	+7	+5.5%	308	306	+2	+0.9%
伊東 ホテルニュー岡部	客室稼働率（%）	97.3	96.2	+1.1	+1.1%	85.6%	87.6%	△2.0	△2.3%
	ADR（円）	42,014	42,439	△425	△1.0%	33,249	32,515	+734	+2.3%
	RevPAR（円）	40,879	40,826	+53	+0.1%	28,461	28,483	△22	△0.1%
	売上高（百万円）	155	156	△0	△0.5%	333	334	△1	△0.5%
大江戸温泉物語 あたま	客室稼働率（%）	97.9	98.4	△0.5	△0.5%	97.0%	95.8%	+1.2	+1.3%
	ADR（円）	47,694	47,894	△200	△0.4%	36,017	37,069	△1,052	△2.8%
	RevPAR（円）	46,692	47,127	△435	△0.9%	34,936	35,512	△576	△1.6%
	売上高（百万円）	126	126	+0	+0.2%	285	286	△1	△0.4%

施設名	項目	2018年 8月 (A)	前年同月 (B)	差額 (A-B)	増減率	2018年11月期(8月までの累計) (2018年6月1日から2018年11月30日)			
						期中累計 (C)	前年11月期 累計 (D)	差額 (C-D)	増減率
大江戸温泉物語 土肥マリンホテル	客室稼働率 (%)	97.4	96.2	+1.2	+1.2%	84.4%	86.8%	△2.4	△2.8%
	ADR (円)	47,718	45,425	+2,293	+5.0%	35,814	34,681	+1,133	+3.3%
	RevPAR (円)	46,477	43,698	+2,779	+6.4%	30,227	30,103	+124	+0.4%
	売上高 (百万円)	100	96	+4	+4.9%	197	199	△1	△0.7%
大江戸温泉物語 あわら	客室稼働率 (%)	99.5	96.6	+2.9	+3.0%	89.6%	88.3%	+1.3	+1.5%
	ADR (円)	40,382	39,307	+1,075	+2.7%	32,765	32,236	+529	+1.6%
	RevPAR (円)	40,180	37,970	+2,210	+5.8%	29,357	28,464	+893	+3.1%
	売上高 (百万円)	145	138	+6	+5.0%	323	312	+10	+3.3%
大江戸温泉物語 かもしか荘	客室稼働率 (%)	99.2	99.2	0.0	0.0%	93.0%	92.6%	+0.4	+0.4%
	ADR (円)	36,262	36,440	△178	△0.5%	28,945	29,170	△225	△0.8%
	RevPAR (円)	35,971	36,148	△177	△0.5%	26,918	27,011	△93	△0.3%
	売上高 (百万円)	77	77	+0	+0.6%	175	173	+1	+1.1%
大江戸温泉物語 伊香保	客室稼働率 (%)	99.6	99.0	+0.6	+0.6%	96.1%	97.5%	△1.4	△1.4%
	ADR (円)	40,678	40,569	+109	+0.3%	32,284	32,020	+264	+0.8%
	RevPAR (円)	40,515	40,163	+352	+0.9%	31,024	31,219	△195	△0.6%
	売上高 (百万円)	57	56	+1	+2.1%	131	130	+0	+0.4%
大江戸温泉物語 君津の森	客室稼働率 (%)	98.9	99.2	△0.3	△0.3%	92.7%	95.1%	△2.4	△2.5%
	ADR (円)	34,923	34,076	+847	+2.5%	28,472	27,963	+509	+1.8%
	RevPAR (円)	34,538	33,803	+735	+2.2%	26,393	26,592	△199	△0.7%
	売上高 (百万円)	63	64	△1	△2.8%	145	150	△5	△3.4%
大江戸温泉物語 長崎ホテル清風	客室稼働率 (%)	100.0	100.0	0.0	0.0%	89.4%	100.0%	△10.6	△10.6%
	ADR (円)	37,649	33,835	+3,814	+11.3%	34,089	31,064	+3,025	+9.7%
	RevPAR (円)	37,649	33,835	+3,814	+11.3%	30,475	31,064	△589	△1.9%
	売上高 (百万円)	131	116	+14	+12.6%	320	329	△9	△2.8%
大江戸温泉物語 幸雲閣	客室稼働率 (%)	89.9	91.2	△1.3	△1.4%	81.1%	90.7%	△9.6	△10.6%
	ADR (円)	26,253	30,070	△3,817	△12.7%	24,515	25,642	△1,127	△4.4%
	RevPAR (円)	23,601	27,423	△3,822	△13.9%	19,881	23,257	△3,376	△14.5%
	売上高 (百万円)	95	95	△0	△0.4%	236	251	△14	△6.0%
鬼怒川観光ホテル	客室稼働率 (%)	97.7	98.7	△1.0	△1.0%	86.2%	91.8%	△5.6	△6.1%
	ADR (円)	38,522	39,395	△873	△2.2%	32,912	31,899	+1,013	+3.2%
	RevPAR (円)	37,635	38,882	△1,247	△3.2%	28,370	29,283	△913	△3.1%
	売上高 (百万円)	240	250	△10	△4.2%	578	590	△12	△2.1%
大江戸温泉物語 きのさき	客室稼働率 (%)	99.7	96.3	+3.4	+3.5%	88.2%	89.1%	△0.9	△1.0%
	ADR (円)	41,479	40,030	+1,449	+3.6%	32,784	31,880	+904	+2.8%
	RevPAR (円)	41,354	38,548	+2,806	+7.3%	28,915	28,405	+510	+1.8%
	売上高 (百万円)	156	147	+9	+6.5%	329	326	+3	+1.1%
大江戸温泉物語 東山 グランドホテル	客室稼働率 (%)	95.6	95.5	+0.1	+0.1%	85.7%	87.7%	△2.0	△2.3%
	ADR (円)	32,479	30,468	+2,011	+6.6%	29,098	27,572	+1,526	+5.5%
	RevPAR (円)	31,049	29,096	+1,953	+6.7%	24,936	24,180	+756	+3.1%
	売上高 (百万円)	135	128	+6	+5.4%	334	328	+6	+1.9%

(注1) 本投資法人の第5期(2018年11月期)の営業期間は、2018年6月1日から2018年11月30日までとし、本プレスリリースでは2018年8月31日までを集計対象としています。また、前年11月期は、2017年6月1日から2017年11月30日までとし、本プレスリリースでは2017年8月31日までを集計対象としています。以下同じです。

(注2) 上記各数値は賃借人から取得した情報を原則としてそのまま記載していますが、一部については、賃借人から取得した情報に基づき、大江戸温泉アセットマネジメント株式会社にて集計しています。上記各数値については、本投資法人が採用する会計その他の基準とは異なる基準により集計されている可能性があり、また、監査等の手続きを経ているものでもないことから、正確性・完全性を保証できるものではありません。また、上記各数値は、今後提出する有価証券報告書等を含む資料に記載される数値と一致しない場合があります。

(注3) 「客室稼働率」は、以下の計算式により求められる数値について、小数第2位を四捨五入して記載しています。  
客室稼働率=対象期間中の販売客室数÷対象期間中の販売可能客室数×100 (%)  
但し、対象期間中の販売可能客室数には、改修工事等で販売停止中の客室数も含まれます。

(注4) 「ADR」とは、平均客室販売単価(Average Daily Rate)をいい、一定期間の宿泊売上高合計を同期間の販売客室

数（稼働した延べ客室数）合計で除した値について、単位未満を切捨てて記載しています。

(注5) 「RevPAR」とは、1日当たり販売可能客室数当たり宿泊売上高合計（Revenue Per Available Room）をいい、一定期間の宿泊売上高合計を同期間の販売可能客室数合計で除した値について、単位未満を切捨てて記載しています。なお、ADRと客室稼働率の積にて計算される数値と同値となります。

(注6) 「売上高」とは、賃借人が旅行宿泊施設運営事業及びその付帯事業により得た収入のことをいい、百万円未満を切捨てて記載しています。

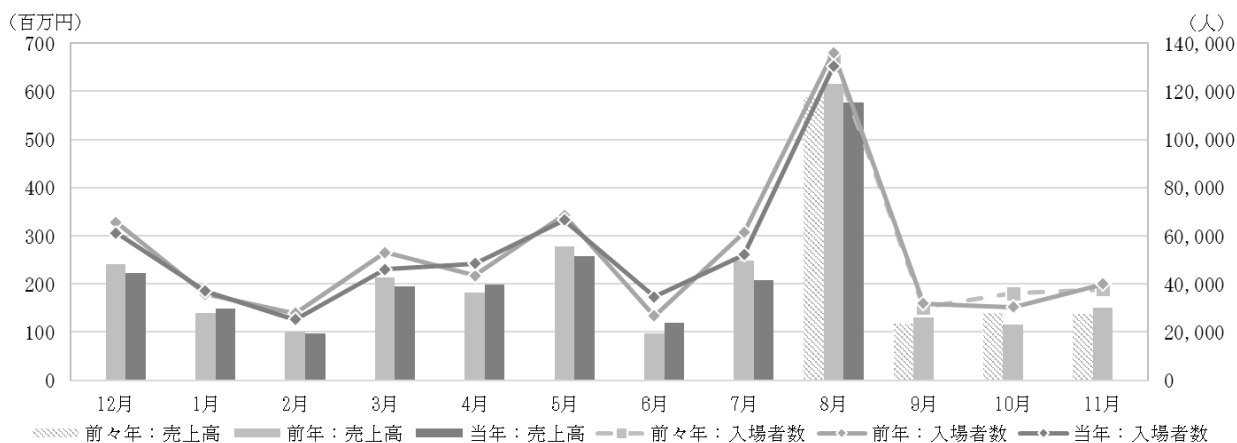
(注7) 伊東ホテルニュー岡部は、保有資産ではない駿河亭を含めた運営実績を記載しています。

(注8) 大江戸温泉物語 幸雲閣は、2018年3月17日より営業を開始した別館（保有資産対象外）を含めた運営実績を記載しています。

## 2. 大江戸温泉物語 レオリゾート（ニューレオマワールド）の入場者数、売上高

項目	2018年 8月 (A)	前年同月 (B)	差額 (A-B)	増減率	2018年11月期（8月までの累計） （2018年6月1日から2018年11月30日）			
					期中累計 (C)	前年11月期 累計 (D)	差額 (C-D)	増減率
入場者数（人）	130,391	136,147	△5,756	△4.2%	217,185	224,250	△7,065	△3.2%
売上高（百万円）	577	615	△37	△6.1%	907	961	△54	△5.6%

<参考：大江戸温泉物語 レオリゾート（ニューレオマワールド）の入場者数・売上高の月間推移>



(注1) 「入場者数」とは、当該期間中に「ニューレオマワールド」を利用した延べ人数をいいます。

(注2) 上記各数値は賃借人から取得した情報を原則としてそのまま記載していますが、一部については、賃借人から取得した情報に基づき、大江戸温泉アセットマネジメント株式会社にて集計しています。上記各数値については、本投資法人が採用する会計その他の基準とは異なる基準により集計されている可能性があり、また、監査等の手続きを経ているものでもないことから、正確性・完全性を保証できるものではありません。また、上記各数値は、今後提出する有価証券報告書等を含む資料に記載される数値と一致しない場合があります。

## 3. 特記事項

- 大江戸温泉物語 レオリゾート（ホテルレオマの森）及び大江戸温泉物語 長崎ホテル清風は、2018年4月から宿泊料金の値上げと、定員稼働を優先した販売を行ったため、ADR・RevPAR・売上高ともに前年を上回ったとテナントより報告を受けています。
- 大江戸温泉物語 幸雲閣は、集客策の一環として割引販売を行いました。平日において十分な稼働を確保することができず、ADR・RevPARが減少したとの説明をテナントよりを受けています。

以上

※本投資法人のホームページアドレス：<https://oom-reit.com/>