

各位

不動産投資信託証券発行者名  
 大江戸温泉リート投資法人  
 代表者名 執行役員 今西 文則  
 (コード番号:3472)

資産運用会社名  
 大江戸温泉アセットマネジメント株式会社  
 代表者名 代表取締役社長 今西 文則  
 問合せ先 財務部長 本多 智裕  
 (TEL. 03-6262-5200)

### 2018年6月度の月次開示に関するお知らせ

大江戸温泉リート投資法人(以下「本投資法人」といいます。)は、2018年6月度における保有施設の運営状況につき、下記のとおりお知らせいたします。

#### 記

#### 1. 保有施設における宿泊部門の客室稼働率、ADR、RevPAR及び売上高

##### (1) 施設全体

項目	2018年 6月 (A)	前年同月 (B)	差額 (A-B)	増減率	2018年11月期(6月までの累計) (2018年6月1日から2018年11月30日)			
					期中累計 (C)	前年11月期 累計 (D)	差額 (C-D)	増減率
客室稼働率(%)	81.7	84.6	△2.9	△3.4%	81.7%	84.6%	△2.9	△3.4%
ADR(円)	26,760	25,740	+1,020	+4.0%	26,760	25,740	+1,020	+4.0%
RevPAR(円)	21,862	21,776	+86	+0.4%	21,862	21,776	+86	+0.4%
売上高(百万円)	1,190	1,169	+20	+1.8%	1,190	1,169	+20	+1.8%

##### (2) 施設毎

施設名	項目	2018年 6月 (A)	前年同月 (B)	差額 (A-B)	増減率	2018年11月期(6月までの累計) (2018年6月1日から2018年11月30日)			
						期中累計 (C)	前年11月期 累計 (D)	差額 (C-D)	増減率
大江戸温泉物語 レオマリゾート (ホテルレオマの森)	客室稼働率(%)	72.0	75.2	△3.2	△4.3%	72.0%	75.2%	△3.2	△4.3%
	ADR(円)	24,320	23,058	+1,262	+5.5%	24,320	23,058	+1,262	+5.5%
	RevPAR(円)	17,510	17,339	+171	+1.0%	17,510	17,339	+171	+1.0%
	売上高(百万円)	185	176	+8	+4.8%	185	176	+8	+4.8%
大江戸温泉物語 伊勢志摩	客室稼働率(%)	88.3	87.8	+0.5	+0.6%	88.3%	87.8%	+0.5	+0.6%
	ADR(円)	29,714	30,201	△487	△1.6%	29,714	30,201	△487	△1.6%
	RevPAR(円)	26,237	26,516	△279	△1.1%	26,237	26,516	△279	△1.1%
	売上高(百万円)	79	81	△1	△1.7%	79	81	△1	△1.7%
伊東 ホテルニュー岡部	客室稼働率(%)	75.1	76.3	△1.2	△1.6%	75.1%	76.3%	△1.2	△1.6%
	ADR(円)	26,052	25,460	+592	+2.3%	26,052	25,460	+592	+2.3%
	RevPAR(円)	19,565	19,425	+140	+0.7%	19,565	19,425	+140	+0.7%
	売上高(百万円)	79	77	+1	+1.8%	79	77	+1	+1.8%
大江戸温泉物語 あたま	客室稼働率(%)	97.0	95.1	+1.9	+2.0%	97.0%	95.1%	+1.9	+2.0%
	ADR(円)	28,551	29,098	△547	△1.9%	28,551	29,098	△547	△1.9%
	RevPAR(円)	27,694	27,672	+22	+0.1%	27,694	27,672	+22	+0.1%
	売上高(百万円)	75	74	+0	+0.9%	75	74	+0	+0.9%

施設名	項目	2018年 6月 (A)	前年同月 (B)	差額 (A-B)	増減率	2018年11月期(6月までの累計) (2018年6月1日から2018年11月30日)			
						期中累計 (C)	前年11月期 累計 (D)	差額 (C-D)	増減率
大江戸温泉物語 土肥マリンホテル	客室稼働率 (%)	67.9	78.1	△10.2	△13.1%	67.9%	78.1%	△10.2	△13.1%
	ADR (円)	24,160	23,617	+543	+2.3%	24,160	23,617	+543	+2.3%
	RevPAR (円)	16,404	18,444	△2,040	△11.1%	16,404	18,444	△2,040	△11.1%
	売上高 (百万円)	36	41	△4	△11.8%	36	41	△4	△11.8%
大江戸温泉物語 あわら	客室稼働率 (%)	82.7	79.4	+3.3	+4.2%	82.7%	79.4%	+3.3	+4.2%
	ADR (円)	25,876	25,429	+447	+1.8%	25,876	25,429	+447	+1.8%
	RevPAR (円)	21,399	20,190	+1,209	+6.0%	21,399	20,190	+1,209	+6.0%
	売上高 (百万円)	80	75	+5	+7.3%	80	75	+5	+7.3%
大江戸温泉物語 かもしか荘	客室稼働率 (%)	85.8	81.4	+4.4	+5.4%	85.8%	81.4%	+4.4	+5.4%
	ADR (円)	24,118	25,200	△1,082	△4.3%	24,118	25,200	△1,082	△4.3%
	RevPAR (円)	20,693	20,512	+181	+0.9%	20,693	20,512	+181	+0.9%
	売上高 (百万円)	44	43	+1	+2.4%	44	43	+1	+2.4%
大江戸温泉物語 伊香保	客室稼働率 (%)	97.8	96.7	+1.1	+1.1%	97.8%	96.7%	+1.1	+1.1%
	ADR (円)	26,858	26,216	+642	+2.4%	26,858	26,216	+642	+2.4%
	RevPAR (円)	26,267	25,350	+917	+3.6%	26,267	25,350	+917	+3.6%
	売上高 (百万円)	36	34	+1	+5.4%	36	34	+1	+5.4%
大江戸温泉物語 君津の森	客室稼働率 (%)	90.9	89.9	+1.0	+1.1%	90.9%	89.9%	+1.0	+1.1%
	ADR (円)	23,621	23,178	+443	+1.9%	23,621	23,178	+443	+1.9%
	RevPAR (円)	21,471	20,837	+634	+3.0%	21,471	20,837	+634	+3.0%
	売上高 (百万円)	38	37	+0	+2.4%	38	37	+0	+2.4%
大江戸温泉物語 長崎ホテル清風	客室稼働率 (%)	87.0	100.0	△13.0	△13.0%	87.0%	100.0%	△13.0	△13.0%
	ADR (円)	32,330	30,686	+1,644	+5.4%	32,330	30,686	+1,644	+5.4%
	RevPAR (円)	28,127	30,686	△2,559	△8.3%	28,127	30,686	△2,559	△8.3%
	売上高 (百万円)	97	109	△12	△11.0%	97	109	△12	△11.0%
大江戸温泉物語 幸雲閣	客室稼働率 (%)	78.2	91.9	△13.7	△14.9%	78.2%	91.9%	△13.7	△14.9%
	ADR (円)	23,952	22,876	+1,076	+4.7%	23,952	22,876	+1,076	+4.7%
	RevPAR (円)	18,730	21,023	△2,293	△10.9%	18,730	21,023	△2,293	△10.9%
	売上高 (百万円)	72	77	△5	△6.7%	72	77	△5	△6.7%
鬼怒川観光ホテル	客室稼働率 (%)	83.2	87.3	△4.1	△4.7%	83.2%	87.3%	△4.1	△4.7%
	ADR (円)	28,681	25,904	+2,777	+10.7%	28,681	25,904	+2,777	+10.7%
	RevPAR (円)	23,862	22,614	+1,248	+5.5%	23,862	22,614	+1,248	+5.5%
	売上高 (百万円)	174	160	+14	+9.1%	174	160	+14	+9.1%
大江戸温泉物語 きのさき	客室稼働率 (%)	83.0	79.6	+3.4	+4.3%	83.0%	79.6%	+3.4	+4.3%
	ADR (円)	25,995	24,720	+1,275	+5.2%	25,995	24,720	+1,275	+5.2%
	RevPAR (円)	21,575	19,677	+1,898	+9.6%	21,575	19,677	+1,898	+9.6%
	売上高 (百万円)	82	76	+6	+8.8%	82	76	+6	+8.8%
大江戸温泉物語 東山 グランドホテル	客室稼働率 (%)	84.4	87.5	△3.1	△3.5%	84.4%	87.5%	△3.1	△3.5%
	ADR (円)	27,696	25,704	+1,992	+7.7%	27,696	25,704	+1,992	+7.7%
	RevPAR (円)	23,375	22,491	+884	+3.9%	23,375	22,491	+884	+3.9%
	売上高 (百万円)	105	102	+3	+3.1%	105	102	+3	+3.1%

(注1) 本投資法人の第5期(2018年11月期)の営業期間は、2018年6月1日から2018年11月30日までとし、本プレスリリースでは2018年6月30日までを集計対象としています。また、前年11月期は、2017年6月1日から2017年11月30日までとし、本プレスリリースでは2017年6月30日までを集計対象としています。以下同じです。

(注2) 上記各数値は賃借人から取得した情報を原則としてそのまま記載していますが、一部については、賃借人から取得した情報に基づき、大江戸温泉アセットマネジメント株式会社にて集計しています。上記各数値については、本投資法人が採用する会計その他の基準とは異なる基準により集計されている可能性があり、また、監査等の手続きを経ているものでもないことから、正確性・完全性を保証できるものではありません。また、上記各数値は、今後提出する有価証券報告書等を含む資料に記載される数値と一致しない場合があります。

(注3) 「客室稼働率」は、以下の計算式により求められる数値について、小数第2位を四捨五入して記載しています。  
客室稼働率=対象期間中の販売客室数÷対象期間中の販売可能客室数×100 (%)  
但し、対象期間中の販売可能客室数には、改修工事等で販売停止中の客室数も含まれます。

(注4) 「ADR」とは、平均客室販売単価(Average Daily Rate)をいい、一定期間の宿泊売上高合計を同期間の販売客室

数（稼働した延べ客室数）合計で除した値について、単位未満を切捨てて記載しています。

(注5) 「RevPAR」とは、1日当たり販売可能客室数当たり宿泊売上高合計（Revenue Per Available Room）をいい、一定期間の宿泊売上高合計を同期間の販売可能客室数合計で除した値について、単位未満を切捨てて記載しています。なお、ADRと客室稼働率の積にて計算される数値と同値となります。

(注6) 「売上高」とは、賃借人が旅行宿泊施設運営事業及びその付帯事業により得た収入のことをいい、百万円未満を切捨てて記載しています。

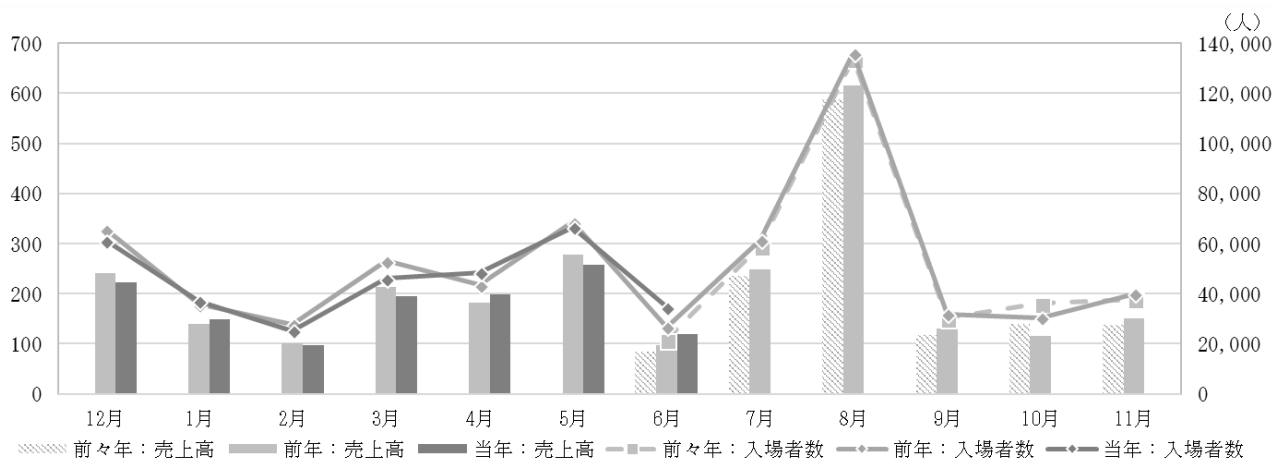
(注7) 伊東ホテルニュー岡部は、保有資産ではない駿河亭を含めた運営実績を記載しています。

(注8) 大江戸温泉物語 幸雲閣は、2018年3月17日より営業を開始した別館（保有資産対象外）を含めた運営実績を記載しています。

## 2. 大江戸温泉物語 レオマリゾート（ニューレオマワールド）の入場者数、売上高

項目	2018年 6月 (A)	前年同月 (B)	差額 (A-B)	増減率	2018年11月期（6月までの累計） （2018年6月1日から2018年11月30日）			
					期中累計 (C)	前年11月期 累計 (D)	差額 (C-D)	増減率
入場者数（人）	34,625	26,679	+7,946	+29.8%	34,625	26,679	+7,946	+29.8%
売上高（百万円）	120	97	+23	+24.0%	120	97	+23	+24.0%

<参考：大江戸温泉物語 レオマリゾート（ニューレオマワールド）の入場者数・売上高の月間推移>



(注1) 「入場者数」とは、当該期間中に「ニューレオマワールド」を利用した延べ人数をいいます。

(注2) 上記各数値は賃借人から取得した情報を原則としてそのまま記載していますが、一部については、賃借人から取得した情報に基づき、大江戸温泉アセットマネジメント株式会社にて集計しています。上記各数値については、本投資法人が採用する会計その他の基準とは異なる基準により集計されている可能性があり、また、監査等の手続きを経ているものでもないことから、正確性・完全性を保証できるものではありません。また、上記各数値は、今後提出する有価証券報告書等を含む資料に記載される数値と一致しない場合があります。

## 3. 特記事項

- 大江戸温泉物語 土肥マリンホテル及び大江戸温泉物語 幸雲閣は、ADR が前年比で向上しましたが、十分な稼働を確保することができず、結果的にRevPARが減少したとの説明をテナントより報告を受けています。
- 大江戸温泉物語 長崎ホテル清風は、前年リニューアルオープンをしています。
- 鬼怒川観光ホテルは、割引の抑制施策及び団体宿泊増による部屋当たり人数がアップしたことでADRが前年比で向上したとテナントより報告を受けています。
- 大江戸温泉物語 レオマリゾート（ニューレオマワールド）は大バラ園の拡張及び開催期間の延長により集客が好調だったとテナントより報告を受けています。

以上

※本投資法人のホームページアドレス：<https://oom-reit.com/>