

各位

不動産投資信託証券発行者名
 大江戸温泉リート投資法人
 代表者名 執行役員 今西 文則
 (コード番号:3472)

資産運用会社名
 大江戸温泉アセットマネジメント株式会社
 代表者名 代表取締役社長 今西 文則
 問合せ先 財務部長 本多 智裕
 (TEL. 03-6262-5200)

2018年3月度の月次開示に関するお知らせ

大江戸温泉リート投資法人（以下「本投資法人」といいます。）は、2018年3月度における保有施設の運営状況につき、下記のとおりお知らせいたします。

記

1. 保有施設における宿泊部門の客室稼働率、ADR、RevPAR 及び売上高

(1) 施設全体

項目	2018年 3月 (A)	前年同月 (B)	差額 (A-B)	増減率	2018年5月期（3月までの累計） （2017年12月1日から2018年5月31日）			
					期中累計 (C)	前年5月期 累計 (D)	差額 (C-D)	増減率
客室稼働率 (%)	95.4	88.7	+6.7	+7.6%	85.5%	78.8%	+6.7	+8.5%
ADR (円)	30,763	30,403	+360	+1.2%	30,295	29,684	+611	+2.1%
RevPAR (円)	29,347	26,967	+2,380	+8.8%	25,902	23,390	+2,512	+10.7%
売上高 (百万円)	1,583	1,465	+117	+8.0%	5,532	5,019	+512	+10.2%

<参考>

改修工事等（注）で販売停止中の客室数を販売可能客室数から除いて算出した値

客室稼働率 (%)	95.4	94.6	+0.8	+0.8%	85.5%	88.1%	△2.6	△3.0%
ADR (円)	30,763	30,403	+360	+1.2%	30,295	29,684	+611	+2.1%
RevPAR (円)	29,347	28,761	+586	+2.0%	25,902	26,151	△249	△1.0%
売上高 (百万円)	1,583	1,465	+117	+8.0%	5,532	5,019	+512	+10.2%

（注）対象期間の属する期において休館または販売停止が発生した耐震工事や大規模改修をいいます。

(2) 施設毎

施設名	項目	2018年 3月 (A)	前年同月 (B)	差額 (A-B)	増減率	2018年5月期（3月までの累計） （2017年12月1日から2018年5月31日）			
						期中累計 (C)	前年5月期 累計 (D)	差額 (C-D)	増減率
大江戸温泉物語 レオマリゾート (ホテルレオマの森)	客室稼働率 (%)	97.6	98.4	△0.8	△0.8%	90.5%	90.8%	△0.3	△0.3%
	ADR (円)	31,178	30,624	+554	+1.8%	29,952	29,399	+553	+1.9%
	RevPAR (円)	30,429	30,134	+295	+1.0%	27,106	26,694	+412	+1.5%
	売上高 (百万円)	307	301	+5	+1.8%	1,074	1,042	+32	+3.1%

施設名	項目	2018年 3月 (A)	前年同月 (B)	差額 (A-B)	増減率	2018年5月期(3月までの累計) (2017年12月1日から2018年5月31日)			
						期中累計 (C)	前年5月期 累計 (D)	差額 (C-D)	増減率
大江戸温泉物語 伊勢志摩	客室稼働率 (%)	99.0	95.6	+3.4	+3.6%	96.7%	94.8%	+1.9	+2.0%
	ADR (円)	38,543	38,754	△211	△0.5%	34,388	34,470	△82	△0.2%
	RevPAR (円)	38,157	37,048	+1,109	+3.0%	33,253	32,677	+576	+1.8%
	売上高 (百万円)	114	111	+3	+3.0%	397	390	+7	+1.8%
伊東 ホテルニュー岡部	客室稼働率 (%)	99.2	99.3	△0.1	△0.1%	84.4%	95.8%	△11.4	△11.9%
	ADR (円)	30,941	31,474	△533	△1.7%	30,977	29,951	+1,026	+3.4%
	RevPAR (円)	30,693	31,253	△560	△1.8%	26,144	28,693	△2,549	△8.9%
	売上高 (百万円)	123	125	△1	△1.5%	411	453	△42	△9.4%
大江戸温泉物語 あたま	客室稼働率 (%)	99.8	99.2	+0.6	+0.6%	96.3%	97.6%	△1.3	△1.3%
	ADR (円)	34,134	34,680	△546	△1.6%	32,621	33,414	△793	△2.4%
	RevPAR (円)	34,065	34,402	△337	△1.0%	31,414	32,612	△1,198	△3.7%
	売上高 (百万円)	95	95	+0	+0.6%	338	347	△8	△2.5%
大江戸温泉物語 土肥マリンホテル	客室稼働率 (%)	99.0	99.1	△0.1	△0.1%	87.6%	94.4%	△6.8	△7.2%
	ADR (円)	28,771	28,296	+475	+1.7%	27,902	26,541	+1,361	+5.1%
	RevPAR (円)	28,483	28,041	+442	+1.6%	24,442	25,054	△612	△2.4%
	売上高 (百万円)	64	63	+1	+1.6%	214	220	△5	△2.3%
大江戸温泉物語 あわら	客室稼働率 (%)	89.0	88.9	+0.1	+0.1%	72.5%	77.4%	△4.9	△6.3%
	ADR (円)	29,504	30,381	△877	△2.9%	30,056	30,755	△699	△2.3%
	RevPAR (円)	26,258	27,008	△750	△2.8%	21,790	23,804	△2,014	△8.5%
	売上高 (百万円)	100	102	△2	△2.0%	325	355	△30	△8.6%
大江戸温泉物語 かもしか荘	客室稼働率 (%)	86.3	89.0	△2.7	△3.0%	72.0%	76.0%	△4.0	△5.3%
	ADR (円)	27,219	27,194	+25	+0.1%	28,602	26,790	+1,812	+6.8%
	RevPAR (円)	23,489	24,202	△713	△2.9%	20,593	20,360	+233	+1.1%
	売上高 (百万円)	51	53	△1	△3.6%	178	175	+2	+1.6%
大江戸温泉物語 伊香保	客室稼働率 (%)	97.7	97.7	+0	+0.0%	90.2%	92.0%	△1.8	△2.0%
	ADR (円)	29,524	29,928	△404	△1.3%	29,111	28,967	+144	+0.5%
	RevPAR (円)	28,844	29,239	△395	△1.4%	26,258	26,649	△391	△1.5%
	売上高 (百万円)	40	41	△0	△2.0%	144	146	△1	△1.1%
大江戸温泉物語 君津の森	客室稼働率 (%)	98.9	99.1	△0.2	△0.2%	94.5%	97.0%	△2.5	△2.6%
	ADR (円)	26,444	25,046	+1,398	+5.6%	26,582	25,315	+1,267	+5.0%
	RevPAR (円)	26,153	24,820	+1,333	+5.4%	25,119	24,555	+564	+2.3%
	売上高 (百万円)	48	49	△1	△2.4%	184	187	△3	△1.7%
大江戸温泉物語 長崎ホテル清風	客室稼働率 (%)	99.3	3.8	+95.5	+2,513.2%	92.9%	9.5%	+83.4	+877.9%
	ADR (円)	33,625	32,357	+1,268	+3.9%	31,480	28,904	+2,576	+8.9%
	RevPAR (円)	33,389	1,229	+32,160	+2,616.8%	29,244	2,745	+26,499	+965.4%
	売上高 (百万円)	117	3	+113	+2,956.9%	402	39	+362	+911.0%
大江戸温泉物語 幸雲閣	客室稼働率 (%)	89.5	100.0	△10.5	△10.5%	77.3%	57.7%	+19.6	+34.0%
	ADR (円)	26,304	27,187	△883	△3.2%	27,986	27,654	+332	+1.2%
	RevPAR (円)	23,542	27,187	△3,645	△13.4%	21,633	15,956	+5,677	+35.6%
	売上高 (百万円)	88	99	△11	△11.8%	314	228	+85	+37.2%
鬼怒川観光ホテル	客室稼働率 (%)	99.4	97.6	+1.8	+1.8%	89.1%	82.6%	+6.5	+7.9%
	ADR (円)	28,639	27,886	+753	+2.7%	29,263	28,421	+842	+3.0%
	RevPAR (円)	28,467	27,216	+1,251	+4.6%	26,073	23,475	+2,598	+11.1%
	売上高 (百万円)	195	186	+9	+4.9%	735	663	+72	+10.9%
大江戸温泉物語 きのさき	客室稼働率 (%)	99.7	99.3	+0.4	+0.4%	86.9%	78.2%	+8.7	+11.1%
	ADR (円)	34,932	34,473	+459	+1.3%	33,207	32,359	+848	+2.6%
	RevPAR (円)	34,827	34,231	+596	+1.7%	28,856	25,304	+3,552	+14.0%
	売上高 (百万円)	133	131	+1	+1.0%	438	384	+53	+13.9%

施設名	項目	2018年 3月 (A)	前年同月 (B)	差額 (A-B)	増減率	2018年5月期(3月までの累計) (2017年12月1日から2018年5月31日)			
						期中累計 (C)	前年5月期 累計 (D)	差額 (C-D)	増減率
大江戸温泉物語 東山 グランドホテル	客室稼働率(%)	80.5	76.2	+4.3	+5.6%	67.7%	70.5%	△2.8	△4.0%
	ADR(円)	27,547	27,241	+306	+1.1%	28,937	28,663	+274	+1.0%
	RevPAR(円)	22,175	20,757	+1,418	+6.8%	19,590	20,207	△617	△3.1%
	売上高(百万円)	101	99	+2	+2.6%	373	385	△11	△2.9%

(注1) 本投資法人の第4期(2018年5月期)の営業期間は、2017年12月1日から2018年5月31日までとし、本プレスリリースでは2018年3月31日までを集計対象としています。2017年12月4日に取得した大江戸温泉物語 長崎ホテル清風、大江戸温泉物語 幸雲閣、鬼怒川観光ホテル、大江戸温泉物語 きのさき及び大江戸温泉物語 東山グランドホテルの集計対象期間も同様です。また、前年5月期は、2016年12月1日から2017年5月31日までとし、本プレスリリースでは2017年3月31日までを集計対象としています。以下同じです。

(注2) 上記各数値は賃借人から取得した情報を原則としてそのまま記載していますが、一部については、賃借人から取得した情報に基づき、大江戸温泉アセットマネジメント株式会社にて集計しています。上記各数値については、本投資法人が採用する会計その他の基準とは異なる基準により集計されている可能性があり、また、監査等の手続きを経ているものでもないことから、正確性・完全性を保証できるものではありません。また、上記各数値は、今後提出する有価証券報告書等を含む資料に記載される数値と一致しない場合があります。

(注3) 「客室稼働率」は、以下の計算式により求められる数値について、小数第2位を四捨五入して記載しています。
客室稼働率=対象期間中の販売客室数÷対象期間中の販売可能客室数×100(%)
但し、対象期間中の販売可能客室数には、改修工事等で販売停止中の客室数も含まれます。

(注4) 「ADR」とは、平均客室販売単価(Average Daily Rate)をいい、一定期間の宿泊売上高合計を同期間の販売客室数(稼働した延べ客室数)合計で除した値について、単位未満を切捨てて記載しています。

(注5) 「RevPAR」とは、1日当たり販売可能客室数当たり宿泊売上高合計(Revenue Per Available Room)をいい、一定期間の宿泊売上高合計を同期間の販売可能客室数合計で除した値について、単位未満を切捨てて記載しています。なお、ADRと客室稼働率の積にて計算される数値と同値となります。

(注6) 「売上高」とは、賃借人が旅行宿泊施設運営事業及びその付帯事業により得た収入のことをいい、百万円未満を切捨てて記載しています。

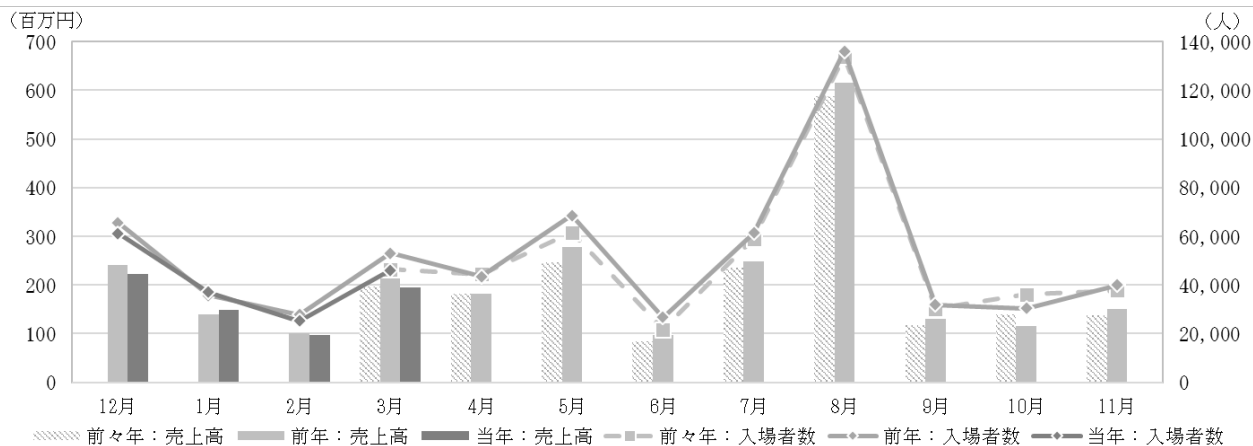
(注7) 伊東ホテルニュー岡部は、保有資産ではない駿河亭を含めた運営実績を記載しています。

(注8) 大江戸温泉物語 幸雲閣は、2018年3月17日より営業を開始した別館(保有資産対象外)を含めた運営実績を記載しています。

2. 大江戸温泉物語 レオマリゾート(ニューレオマワールド)の入場者数、売上高

項目	2018年 3月 (A)	前年同月 (B)	差額 (A-B)	増減率	2018年5月期(3月までの累計) (2017年12月1日から2018年5月31日)			
					期中累計 (C)	前年5月期 累計 (D)	差額 (C-D)	増減率
入場者数(人)	45,983	53,054	△7,071	△13.3%	169,417	182,171	△12,754	△7.0%
売上高(百万円)	195	213	△18	△8.7%	665	696	△30	△4.4%

<参考：大江戸温泉物語 レオマリゾート(ニューレオマワールド)の入場者数・売上高の月間推移>



(注1) 「入場者数」とは、当該期間中に「ニューレオマワールド」を利用した延べ人数をいいます。

(注2) 上記各数値は賃借人から取得した情報を原則としてそのまま記載していますが、一部については、賃借人から取得した情報に基づき、大江戸温泉アセットマネジメント株式会社にて集計しています。上記各数値については、

本投資法人が採用する会計その他の基準とは異なる基準により集計されている可能性があり、また、監査等の手続きを経ているものでもないことから、正確性・完全性を保証できるものではありません。また、上記各数値は、今後提出する有価証券報告書等を含む資料に記載される数値と一致しない場合があります。

3. 特記事項

- ・ 大江戸温泉物語 長崎ホテル清風は、2016年12月15日から2017年4月29日まで改修工事を実施したことに伴い、2017年3月は延2,700室の販売を停止しています。
- ・ 大江戸温泉物語 幸雲閣は、2017年3月にリニューアルオープンをしています。
- ・ 大江戸温泉物語 レオマリゾート（ニューレオマワールド）は、2018年3月19日から2018年3月21日までの大雨の影響により、入場者数、売上が減少したとの説明をテナントより受けています。

以上

※本投資法人のホームページアドレス：<https://oom-reit.com/>